

Burda, Vršovce

ANTONÍN PODLAHA

NAPSAL
KAREL CHYTIL



V PRAZE 1933
NÁKLADEM ČESKÉ AKADEMIE VĚD A UMĚNÍ



Antonín Podlaha

ANTONÍN PODLAHA

NAPSAL
KAREL CHYTIL



V PRAZE 1933
NÁKLADEM ČESKÉ AKADEMIE VĚD A UMĚNÍ

Po vykonání veliké životní práce dospěl ke kýžené metě jubilea našeho národního a zemského patrona a dostoupiv vrchole vlastních snah a tužeb, zemřel na počátku roku 1932 mimořádný člen I. třídy České akademie biskup Dr. Antonín Podlaha. Zakončil běh svého života, dočkal se dnů radostných, avšak přece jen odešel předčasně.

Ant. Podlaha narodil se 22. ledna 1865; byl dítětem pražským, pocházejí z rodiny staropražské; otec jeho byl stavitel a magistrátní rada hl. města Prahy. Absolvovav gymnasium roku 1883, věnoval se nejprve studiu právníckému, ale po roce oddal se studiu theologickému na semináři pražském, jež skončil r. 1887/1888. R. 1888 vysvěcen na kněze působil dvě leta jako kaplan v Rokycanech a po krátkém pobytu v Kojeticích, stal se kaplanem v Praze u sv. Haštala. R. 1891 povolán na theologickou fakultu university Karlovy pro funkci

adjunkta a v tomto povolání připadl mu úkol v r. 1893/94 suplovati nemocného profesora studia biblického. Tím vstoupil do řad přednášejících na universitě. V dobách svého adjunktství připravoval se na doktorát theologie na universitě Karlově a dosáhl jej promocií dne 8. listopadu 1894. Následovala doba jeho působení na střední škole, nejprve 1895 na českém gymnasiu na Novém Městě, pak na Strakovské akademii a od r. 1899 na reální škole na Malé Straně.

V povolání učitelském drobné praktické potřeby a příležitosti vedly jej záhy k činnosti literární, především ku pěstění historie, ke které si přinesl sklon z otcovského domu. Připojil se v tom směru ke kruhu mladšího duchovenstva, k historickému kroužku, který vydával svůj sborník a od r. 1890 revue *Vlast*. První větší práce mimo tyto počátky jest *Hammerschmidova Historie Pragensis* (1891). Z jeho adjunktských dob na universitě vyplynuly dvě významější práce: jedna pojednává: *O řeckých překladech Písma sv. starého zákona* uveřejněná ve Výročních zprávách vyš. gymnasia č. na Novém

Městě 1895/96 a 1896/97; druhá svědčí o velkém zápalu a odhodlání mladého profesora, když podnikl překlad zcela nového díla vědeckého z oboru biblického studia: *Bible a nejnovější objevy v Palestině, Egyptě a Assyrii*, jež sepsal francouzský profesor na „Institut catholique“ *T. G. Vigouroux*. Dílo vyšlo postupně o pěti svazcích v letech 1896-1903. To co Podlahu přímo zaujalo, byly vlastně otázky, výzkumy, objevy a metody novější vědy a jejich aplikace na bibli a její studium. Snahy budoucího historika založeny zde již na základních pracích širokého rozhledu. Aby bylo duchovenstvo informováno o nových proudech myšlení filosofického, jež reprezentoval Bedřich Nietzsche, podjal se úkolu probrati jeho dílo a vydati o něm spis *Bedřich Nietzsche a jeho filosofie* (r. 1903).

Z drobnějších prací, jež ukládal ve *Vlasti*, a od r. 1895 v *Časopisu katolického duchovenstva*, vystupují v popředí příspěvky z domácí archeologie středověké. Po smrti Wocelově byl na tomto poli přední pracovník Ferdinand Lehner a Podlaha připojuje se k pěstitelům archeologie, která tehdá

ještě byla hlavně památkami stavitelskými spojena s topografií. Toto sloučení obou oborů bylo již Lehnerovi přechodem k vývojovému pojetí uměleckých výtvořů v jakousi pragmatickou osnovu dějin českého umění. Pro Lehnera končí tento vývoj patnáctým stoletím, neboť pak podle jeho názoru nebylo v nich ani křesťanského, ani českého ducha.

Umělecká topografie byla však také základem praktického řešení otázek ochrany památek, které podléhaly zkáze. Vedle toho jednalo se o správnost a umělecký vzhled při nových objednávkách liturgických předmětů, jimiž se rozmnožoval inventář kostelů a kaplí. Tomu úkolu sloužila Akademie křesťanská r. 1875 založená, která vedle odboru hudebního, čili jednoty cyrilské, měla odbor pro výtvarné umění, jemuž sloužil jako orgán časopis *Method*, vedený Lehnerem. Starší pilní spisovatelé, jako Nechvíle, později mladší, k nimž přináleželi Podlaha, Šittler a j. příležitostně řada profesorů středoškolských, tvořili základ přispívatelů. Stálo to dosti namáhání, nežli proniklo přesvědčení, že jest v zájmu záchrany

památek a opatřování nových paramentů, aby bylo v místech svého působení, zejména v místech odlehlých, odborně vzdělané duchovenstvo, které již v mládí, v době studia v seminářích, by bylo poučováno o slozích stavitelských a o formách a technikách předmětů liturgických. Posléze bylo svěřeno vyučování křesťanské archeologie na arcibiskupském semináři Msgrovi Ferdinandu Lehnerovi, po jehož smrti se stal r. 1899 Ant. Podlaha jeho nástupcem. Tehdáž byl již na slovo vzatý odborný pracovník, jehož činnost se projevovala různým způsobem. Při výstavě národopisné r. 1895 uspořádal spolu s kruhem přátel nad očkáváním bohaté *církevní oddělení*, pro něž sestavil část věcného katalogu. To se stalo jeho specialitou, sestavovat soupisy, katalogy, inventarisovat umělecké objekty a knihy. A nebyly to pouhé práce mechanické! - V těch letech vzala úkol inventarisace památek uměleckých a historických na se za vedení presidenta Jos. Hlávky stálá komise pro prozkoumání a zachování dávnověkých památek země, jejich dějin literatury a umění, zřízená při České akademii věd a

umění, krátce zvaná „*Archeologická komise*“. Záhy po založení komise byl povolán do ní r. 1897 Podlaha současně se svým druhem Eduardem Šittlerem. K práci soupisné byl již úplně připraven a vyzbrojen a chutě pustil se do ní; všechny fáse umělecké činnosti jsou vzaty na zřetel, popisy věcné a stručné, historické zprávy jsou omezeny, ale při tom místní historické prameny, matriky, pamětní knihy a pod. pečlivě zaznamenány. První soupis Podlahův jest *soupis Sedlčanský*, vydaný společně se Šittlerem r. 1898, kteréhož roku hned přiřadil se k němu *soupis okresu milevského* (oba též něm. 1899 a 1901) i rychlým tempem následovaly jeho soupisy: *mělnický*, 1899 (něm. 1899), *rokycanský*, r. 1900 (1901), *příbramský*, r. 1901 (1902), *karlínský* (spolu se Šittlerem) r. 1901 (1903), *českobrodský* r. 1907 (1909), *vinohradský* r. 1908, a *benešovský* r. 1911. Do řad soupisů spadají dvě významná díla, která již označují nastávající užší vztahy ke kapitole svatovítské; první jest společnou prací se Šittlerem napsaný *soupis pokladu svatovítského*, vydaný r. 1903, (též německy) a druhý, Podlahy samotného *soupis*

knihovny kapitulní v Praze, rovněž r. 1903 vydaný (něm. 1904). Ovšem, že v tomto soupisu knihovny kapitulní jedná se výhradně o věci umělecky zdobené, práce iluminované neb vazbami opatřené. *Oba autoři* pokladu svatovítského vydali současně r. 1903 nádherné dílo nákladem Dědictví sv. Prokopa „*Chrámový poklad u sv. Víta v Praze, jeho dějiny a popis*“. Jest to podrobná práce historická a deskriptivní, která překonává starší dílo cášského kanovníka Dra Fr. Bocka, o pokladu sv. vítském v Mittheilungen der CC (1869). Partie historické provedeny jsou četnými reprodukcemi listin a opisy starých inventářů a při části popisné vzati na radu, co materiálu některých předmětů a jich zpracování se týče, odborníci přírodovědečtí. Líčení rozšířeno jest případnými exkursemi historickými. Ze soupisné činnosti vyrostlo později ještě velké dílo Podlahovo, které se omezilo na památky církevní a rozšířilo se o podrobnější zprávy historické: „*Posvátná místa království českého*“. Pod titulem vyložen obsah: Dějiny a popsání chrámů, kaplí, posvátných soch, klášterů a jiných pomníků katolické víry a nábožnosti v krá-

lovství českém. Řada první obsahuje arcidiecési pražskou a zahajuje se dílem I. roku 1907 částí vikariátů, po níž následovaly díl II.-VII., kterým r. 1913 dílo dovršeno. Posvátná místa přinášejí četné ilustrace, které vydávají svědectví o principu Podlahově, aby opatřeny byly pronové publikace těchže předmětů nové štočky, a tak přinášejí oproti soupisům, i po této stránce nový materiál.

R. 1897 v době, kdy pracoval na Soupisech, vystupuje Dr. Podlaha poprvé jako spolupracovník starého časopisu odborného „*Archeologické Památky*“, který založen archeologickým sborem musea království českého stal se též orgánem archeologické komise při České akademii. Také zde z počátku poskytuje články ve spojení s jinými spolupracovníky, zprvu s *Ed. Šittlerem*, s nímž upozorňuje na neznámou před tím památku „*Patenu kláštera břevnovského*“ a v rozsáhlejším pojednání, v němž se zabývají i dějinami nauky o textiliích, popisují a reprodukují „*Starobylá mešní roucha na Karlštejně*“. Ročník XVIII. (1898-1899), přináší článek umění zlatnickému společně s Drem Is. Zahradníkem věnovaný: „*Několik pů-*

vodních náčrtků dvou pražských zlatníků ku pracím zlatnickým ve století XVIII.“ Platí náčrtkům A. M. Redelmayera a Bohumila Schulze, v knihovně strahovské chovaným a k nim připojena exkurse: o značkách zlatnických, na něž právě tehda upozorňovaly práce soupisné. Kromě menších článků uveřejňuje se *Šittlerem*: v Památkách R. XIX. (1900-1901) *Památky po sv. Václavu: Přílbice, brnění, meč*; r. XX. (1902-1903) spolu se *Zahradníkem*: „*Rukopisy drobnomalbami vyzdobené v knihovně kláštera strahovského*“. Z knihovny kláštera strahovského čerpán jest obsah objemného článku Podlahova: *Hrabě Jan R. Špork a jeho kresby*“ (Památky XX, XXI.).

Ze spojení se *Šittlerem* vzešly obrazové soubory: Památky úcty vzdávané svatým patronům národa československého: *Album svatojánské* r. 1896 a *Album svatovojtěšské* r. 1897. Cenný poklad, uložený v budově Lorety kapucínského kláštera na Hradčanech doznal vydání v reprodukcích kromě objemného článku v Památkách též v samostatné publikaci *Loretanský poklad v Praze vydané Podlahou a Šittlerem* r. 1901.

Z knihovny Strahovské vyneseny na jevo *Pohledy Jana Willenberga na města, hrady a památné stavby* král. českého z počátku XVII. stol. a vydány *Podlahou a Drem J. Zahradníkem* r. 1903. Do r. 1904 spadá uspořádání výstavy památek kultu mariánského v Čechách ve velkém refektáři Klementina, kníž částečně se připojily dvě publikace „*Obrazy Mariánské v Čechách ve stol. XIV-XVI.*“ (1904) a „*Sochy a skulptury Mariánské v Čechách*“ od dob nejstarších až do století XVI. (1904).

Své příslušenství k oborům archeologie projevil Podlaha pečlivou prací, první toho druhu, kterou přispěl do Památníku vydaného r. 1898 na paměť padesátiletého panování cis. Františka Josefa I. do oddílu II. Dějepisectví. „*Archeologie historická a dějiny staršího umění domácího.*“ Str. (57-64).

Jest podivuhodno jak tolik odborné literární práce dovedl provést vedle svých úkolů učitelských, k nimž Podlaha si přičetl horlivé zpracovávání učebnic, jež většinou byly již zastaralé. Až na látky katechetické v širším slova smyslu, jsou to hlavně dějepravy biblické, v nichž se osvědčuje historik.

Většina těchto školních knih vyšla v mnoha vydáních.

Namáhavé působení profesora středoškolského absorbovalo jeho síly a přece pro spisovatelskou činnost uspořil si dostatek času. Když r. 1904 jmenován kanovníkem kapituly svatovítské, dostal se do prostředí, které nevyžadovalo od něho námah fyzických, jaké přináší sebou stav učitelský a ponechalo mu k dispozici dostatek času. Stál ve svém 38. roce. Ale s postavením kanovníka byly spojeny četné funkce, jemu uložené, i takové, které si sám zvolil. Stal se kapitulním archivářem a knihovníkem, a sešel se s obory, jimž dávno věnoval již svou lásku - s pokladem svatovítským a se stavbou chrámu svatovítského.

Mimo kapitolu bylo mnoho starších podniků spisovatelských, popularisačních i propagačních, *Časopis katolického duchovenstva*, a starší spolky: dědictví Svatojanské a dědictví Svatoprokopské, jichž řídícím duchem se stal posléz r. 1917.

Ve věcech duchovenských našel Podlaha v kruzích kanovníckých spolupracovníka v osobě *Dra Josefa Tumpacha*, o něco

staršího, který dvě leta před ním se stal kanovníkem. S ním společně vyhledával styky s duchovenstvem jinოსlovanským a připojil k Časopisu katolického duchovenstva nový orgán; „Slavorum litterae theologicae“. Aby vyplnili mezeru literatury české, jali se oba po delší přípravné práci vydávati r. 1909 „Český slovník bohovědný“.

Za součinnosti s Drem Tumpachem vzniká myšlenka a provádějí se přípravné práce excerpovací k velkému dílu „*Dějiny a bibliografie české katolické literatury náboženské*“ od r. 1828 až do nynější doby“. Dílo počalo vycházeti rokem 1912 v „Dědictví sv. Prokopa“ a dovršeno pátým svazkem r. 1923.

Vespolek s Drem Tumpachem založili „Vzdělávací knihovnu“, která vzrostla na veliký počet svazků rozmanitého obsahu poučného.

Kapitulní knihovnou dostal se kanovník Dr. Podlaha v místo, s kterým byl již dávno seznámen; o rukopisné její oddělení pečoval až do sklonku své činnosti kanovnické. Od katalogisace rukopisů zahájené bibliotékářem musejním A. Paterou vyžadovaly další přípravy ještě nějakou dobu, za které Pod-

laha část od Pateru připravovanou náležitě přepracoval, takže první část *Soupisu rukopisů a knih metropolitní kapituly pražské*, označené písmenami A-E, vydaná I. a III. třídou České akademie, vyšla r. 1910; druhá část F-P, na níž označen jako autor toliko Dr. Podlaha, následovala r. 1922. K tomuto soupisu přidružil Podlaha r. 1923 latinský *Catalogus codicum manuscriptorum*. Pro nové umístění knihovny, která před přenesením nacházela se v přízemní místnosti kanovnického domu na Hradčanech č. 62, vyhlédnuta někdejší kapitulní síň ve velechrámu svatovítském.

K této veliké publikaci soupisu rukopisů připojil Podlaha ještě *opravy a doplňky*, které vydal v řadě *Editiones archivii et bibliothecae* r. 1928. V úhledném sešitku mohl již konstatovati, že knihovna ve svých starých skříních, jest již na místě. Jedno velké životní dílo, katalogisování, přestěhování a instalování knihovny kapitulní, spolu s novými tištěnými katalogy, bylo skončeno, vtělivši se v obsah dokončeného dómu, s nímž od XIV. stol. staroslavná knihovna souvisela.

K hlavní knihovně přiřadil se ještě *katalog inkunábuli* a katalog hudebnin, tento

pod titulem *Catalogus collectionis operum artis musicae*, quae in bibliotheca cap. metr. prag. asservantur. 1926. Knihám s miniaturami věnován byl již uvedený Soupis z r. 1903.

A za všech těchto námah, které mu způsobovala kapitulní knihovna a archiv kapitulní, ujal se Podlaha dosud neupraveného a nepřístupného archivu arcibiskupského, chovaného v přízemí paláce arcibiskupského na Hradčanech, k němuž vydal „*Povšechný katalog arcibiskupského archivu v Praze*“ r. 1925.

Podlaha nespokojil se s tím, že zanechal v pracech katalogisačních po stránce deskriptivní a bibliografické bezpečné klíče k pokladům kapitulní knihovny, nýbrž záhy se jal z ní těžiti a uveřejňovati menší zaokrouhlené příspěvky, pro něž založil zvláštní sbírku, pod titulem *Editiones archivii et bibliothecae S. F. metropol. cap. pragensis*, jež začala jeho vedením, nákladem knihovny kapitulní r. 1905 vycházeti. V r. 1931 čítaly Editiones XXIV. čísel, v nichž k různým menším pramenům družily se katalogy knihovny a biografická líčení. Ze starších pramenů vydána Statuta metropoli-

tanae ecclesiae Pragensis z r. 1350; Liber ordinationum cleri 1395-1416, Akta korektorů duchovenstva diecése pražské z let 1407-1410. Že starší cenná publikace: *Libri erectionum* došla pokračování vydáním knihy šesté, (Liber VI. Fasc. 1-4, 1916) bude vždy přičítáno k zásluhám Podlahovým.

Většina pramenů uložených v Edicích týká se pozdějších dob od XV. - XVIII, počínajíc I. číslem: Jos. Locatelli, *Babylon Bohemiae 1780-90* a téhož (VI) *Regimen Leopoldinum 1790-92*, a II. Traktátem Hilaria Litoměřického o nejsvětějším přijímání lidu obecného pod jednou způsobou, a téhož *Listem (XXIII.) králi Jiřímu z Poděbrad*. Do XVII. st. spadají různé paměti jako *Tomáše Pešiny (XIII.) Memorabilia ab anno 1663 usque ad annum 1680*. Krom toho poskytl archiv arcibiskupský prameny širšího a hlubšího dosahu, jež Podlaha ukládal do *Sbírky pramenů církevních dějin českých stol. XVI.-XVIII.* Jsou to mimo jiné „*Dopisy reformační komise v Čechách z let 1627-1629*“ (1908), *Relationes super statu ecclesiae et archidioecesis Pragensis ad s. Congregationem concilii ab archiepiscopis*

Pragensibus factae (1908), k nimž přiřadil i prameny jiného původu, totiž z rukopisů kláštera Oseckého, týkajících se kláštera plasského „Tilia plassensis“ třetí díl, od F. Mauritia Vogta a Benedikta Scheppla o opatech kláštera plasského. V těchto publikacích snášel a připravoval Podlaha materialie - abychom použili termínu od něho použitého v jiném oboru - pro příští dějiny náboženských poměrů dotyčných dob. Sám po dlouhých přípravách a namáhavé práci podnikl pragmatické dějiny a synthetické dílo jednoho úseku „*Dějiny arcidiecese pražské, od konce století XVII. do počátku století XIX*“. Dílu prvního „*Doba arcibiskupa Jana Josefa hraběte Breunera*“ vyšla toliko část I. a ostala torsem zamyšleného díla, které jen z části provedeno, bylo by nabylo velikých rozměrů. Nicméně - i tak tvoří zaokrouhlený celek, a zároveň ukázkou, jak by si byl autor počínal na poli synthetického zpracování látky. A i pro novější dobu zůstavil Podlaha „materialie“, ve formě biografii a memorabilií ve svém objemném díle: *Series praepositorum, decanorum, archidiaconorum, aliorum que praelatorum et canonicorum metropolitního*

chrámu pražského, životopisné zprávy svých předchůdců a kolegů dob současných. Po základním díle, vyšedším v Edicích r. 1912, následovala čtyři suplementa 1916, 1925, 1928, 1931. V hlavním díle pod č. 915 na str. 377, po zvolení kanovníkem nastupuje Antonius Podlaha, jehož sličná tvář nás pozdravuje na stránce následující. Jest to charakteristické pro autora, že své líčení provází četnými vyobrazeními, podle rytin a fotografií.

Pendant ke knihovně a archivu nalezl Podlaha, nastoupiv místo kanovníka ve stavebním vývoji dómu svatovítského a ve výzkumech o starém stavu, které při tom byly podnikány. Zde také přihlásil se o pozornost poklad svatovítský, jehož místo tkvělo od pradávna v obvodu stavby chrámové, a vedle něho v popředí vystoupily památky svatováclavské s hrobem světce a s korunou po něm pojmenovanou.

Ve spojení se stavitelem dómu *Arch. Kamilem Hilbertem*, který poskytl architektonické výkresy k dílu, účastnil se zpracování textu pro publikaci: „*Metropolitní chrám sv. Víta*“, která vyšla r. 1906 v řadě *Soupisů*,

Archeologickou komisí vydávaných. Ještě jedna příležitost naskytla se zasáhnouti do Soupisů Archeologické komise. Právě v době, kdy r. 1911 objeven byl hrob sv. Václava a kaple sv. václavská musela býti následkem výkopů uzavřena, došlo za souhlasu místopředsedy Františka knížete z Thunů a ostatních rozhodujících hodnostářů ku otevření tak zvané komory korunní nad kaplí svatováclavskou a k prohlídce koruny a korunovačních klenotů tam uložených. Za dohody presidia Akademie s předsednictvím komise podniknuty patřičné kroky, aby této příležitosti mohlo býti využito k účelům vědeckým prozkoumáním a fotografickým zobrazením vzácných předmětů, jež po dlouhou dobu byly nepřístupnými. Přání tomu bylo vyhověno a k ohledání historických klenotů přizváni generální sekretář Akademie, univ. profesor Dr. K. Vrba, kanovník Dr. Ant. Podlaha a univ. prof. Dr. Karel Chytil. Fotografováním pověřen byl od Arch. komise p. J. Vilím, ředitel uměleckého závodu „Unie“. Výsledkem bylo dílo: *Korunovační klenoty Království českého od Dra A. Podlahy, Chytila a Vrby*, jež vyšlo

r. 1912 v *Soupisu památek* jako III. svazek Král. hlavního města Prahy-Hradčany.

Při své vědecké činnosti nezapomínal kanovník Podlaha na potřeby návštěvníků a diváků, domácích a cizích, kteří z blízka z dále přišli prohlédnouti si dóm s jeho památkami. O jich informování postaráno bylo *tištěnými průvodci a speciálními katalogy*, jež Podlaha stále vydával a dle potřeby doplňoval a měnil. Málokterý dóm jest v tomto směru tak dobře opatřen. A tu třeba míti na zřeteli, že budova teprve spěla k svému dovršení a že soubor památek stále se rozmnožoval novými objevy a nálezy. K nim patřila na př. skříňka ze slonové kosti nalezená r. 1918 v oltáři sv. Zikmunda (Památky, XXXI.). Tu byla stále nová data pro Series praepositorum, stále nová themata pro Památky archeologické a jiné časopisy Podlahovi blízké. Neobmezuje se pouze na dóm; pro blízký *chrám sv. Jiří*, jehož vnitřek r. 1917 nově upraven, takže mohl sloužiti účelům mešním, když kůr sv. Víta za oprav uzavřen, vydal Ilustrovaného průvodce (r. 1918). A dostavba dómu sama, stála ještě v záplavě

živého proudu diskusí. Jedna zásada, která se uplatňovala za dřívějších dob při stavbě dómu, nezpůsobovala již dřívější obtíže - purismus, proti kterému vystupoval Podlaha vůbec, i ve své funkci konservátora centrální komise. V stavbě dómu vystřídal houževnatého zastance purismu, mladší, pružnější architekt, a i členové svatovítské jednoty, opustili starší sklony. Ojedinelé hlasy, že by nová loď měla dostati uměleckou a dekorativní výpravu toliko moderní, a starý vysoký kůr měl by se omeziti na zařízení staré, pokud existovalo, zkrátka, že by mezi starou a novou částí se měla vésti jakási demarkační čára, nesetkaly se s ohlasem. Ale základní otázka vnitřní dostavby, na jejíž vyřešení čekaly generace, spojení obou částí dómu, staré a nové, v jeden celek prostorový, který mohl býti získán toliko odstraněním Wohlmutovy kruchty a jejím přenesením do lodi křížové, což umožněno a ulehčeno bylo základními proporcemi katedrály, nebyla toho druhu, aby nevzbudila v skupině odborníků odpor a aby v mysli takového milovníka staré budovy chrámové, jako byl Podlaha, nebyla způsobila bo-

lestnou kolisi. A jestliže v tomto problému se Podlaha vyrovnal s názorem, jenž se vtělil v nynější formu, učinil tak zajisté proto, že se tak stalo v duchu Václava Pešiny a nadšených pokračovatelů v stavbě chrámu svatovítského a že se tím vyhovovalo i všeobecnému hlasu pospolitě obce věřících. Kanovník Podlaha srůstal tak se stavbou dómu, že vedle jeho stavitele platil za hlavního representanta stavební činnosti, a získával si jméno tak významné, jako byli v době Karlově kanovníci-ředitelové stavby Beneš Krabice z Weitmile a jeho nástupci. Vedle architekta, mistra stavby, Dr. Kamila Hilberta byl jakýmsi „directorem fabricae“.

Stav se r. 1919 generálním vikářem, převzal na svá bedra ještě jiné čestné funkce. R. 1920 jmenován světicím biskupem se starým titulem biskupství na Pafu. Toho roku dokončení chrámu sv. vítského vstupovalo do svého posledního desetiletí a tato blížící se významná událost sloučena v jubileum českého patrona, s tisícím výročím smrti sv. Václava, čímž získán pevný bod pro dokončení chrámu. Ale co všechno bylo dokončiti k tomuto termínu - 28. září

1929! Krom vlastního podniku stavby byla zde řada úprav a věcí zařizovacích. O nové knihovně v dómu byla již řeč. Čestný titul strážce dómu přinesl Podlahovi i funkci strážce hrobů. Na prvním místě byl to ovšem hrob a relikvie sv. Václava, kterým prokazoval veškerou péči. Kolikrát pozůstatek lebky patronovy spočinul na dlani a v prstech jeho jemné ruky, nežli jej, ozdobený čelenkou, věnovanou od českých amerických žen, uložil nadobro v poklad svatovítský. Pak to byly hroby pražských biskupů označených nápisovými tabulkami, od dob nejstarších (Šebíř, Jaromír, Kosmas) až po sklon XIII. století, z nichž některé památky r. 1928 nalezené, uloženy rovněž do pokladu, stejně jako zbytky látek nalezených téhož roku ve hrobech prvních stavitelů dómu Matyáše z Arrasu a Petra Parléře, jichž náhrobní desky tehdy rovněž objeveny. A posléz rovněž r. 1928 přistoupeno k otevření, vyčistění a prozkoumání královské hrobky v dómu, o níž referují v Památkách XXXVI. (str. 241-257) v článku *Královská hrobka v dómě sv. Víta na hradě pražském*, Dr. Hilbert, prof. Maltiegka a Ant. Podlaha.

Pro oslavu tisícího výročí smrti sv. Václava, ustavil se zvláštní výbor, který mimo jiné body pojal do programu výstavu památek a podob sv. Václavských. Předsedou výboru byl Dr. Ant. Podlaha.

Největší a nejtěžší práci vyžadovala od výboru pro oslavu tisícího výročí smrti sv. Václava uspořádání této výstavy svatováclavské, pro kterou vyvolen sál, zvaný vladislavský, Hradu pražského se sousední menší síní staré soudní světnice, neboli sněmovny. Sál vladislavský byl právě opraven, zbavován přístavků s příčkami a nástěnné a klenební malby z poč. XIX. stol., po jejímž odstranění přišly teprve architektonické krásy celku a zvláště jeho umělé klenby k platnosti. Opravné práce prováděl hradní stavební rada p. Karel Fiala, který se musel pořádně přičinit, aby úprava vladislavského sálu byla hotova do 15. května, na kterýž den položeno otevření výstavy.

Předseda výboru Dr. A. Podlaha již od r. 1924 uveřejňoval v *Časopisu katolického duchovenstva* „*místopis svatováclavský*“, v němž podával a přijímal popisy památek svato-

václavských a jich reprodukce a zvláštní pozornost věnoval výtvarům toho druhu nacházejícím se v cizině.

Ikonografie sv. Václava měla být předvedena před oči diváků v celém svém rozsahu a v celé své rozmanitosti v originálech, a pokud jich nebylo lze dosíci, v reprodukcích.

A kde byly památky svatováclavské, tam ovšem nemohla scházeti koruna svatováclavská. Klenoty korunovační byly od r. 1912 podrobeny jen jednou opětne prohlídce, a to záhy po převratu, r. 1919, dne 10. dubna, k čemuž přizváni Dr. Podlaha s týmiž znalci, jako při ohledání prvém. Když koruna a klenoty shledány neporušenými a v témže stavu jako při prohlídce prvé, opět uloženy na své místo v korunní komoře. V obou případech obmezil se počet přítomných jen na úzký kruh, nyní jednalo se o to, tyto vzácné památky minulosti české poprvé přivést na odiv celému národu. Dne 26. list. 1928 podána žádost výboru o vystavení koruny a korunovačních klenotů, která vyřízena presidiem ministerské rady přípisem ze dne 10. dubna 1929. Minister-

ská rada svolila, aby při slavnostech svatováclavských byly vystaveny koruna a korunovační klenoty ve dnech 22.- 29. září 1929. Mělo se tak státi uprostřed nové lodi dómu ve zvláštní skříni.

Výstavu svatováclavskou ve vladislavském křídle hradu otevřel Podlaha jakožto předseda výboru dne 15. května 1929 vzletnou řečí, pronesenou s velkou emfází u něho neobvyklou. Po nepřetržité, namáhavé práci, kterou vyžadovala instalace výstavy, vydal k ní stručný, avšak obsažný katalog, k němuž se pojily vlídné průvody a věcné výklady. Pro něho, jenž neznal odpočinku, byly dny jubilea svatováclavského, spadající zároveň do poslední periody dovršení a otevření dómu, dobou stupňovaného úsilí, avšak zároveň dobou rozrušení celého jeho organismu. Jeho zdraví bylo těžce otřeseno, ale za krátko se opět zotavil. Bylo ještě mnoho dokonati!

Ministerstvo školství a národní osvěty, když došlo k vystavení korunovačních klenotů, poskytlo zároveň příležitost pozvaným odborníkům k novému podrobnějšímu jich ohledání a ofotografování a

Archeologická komise použila toho, aby připravila látku pro *nové vydání Soupisu korunovačních klenotů*.

První prohlídka klenotů znalci konána dne 20. září 1929. Dru Podlahovi svěřeno snesení a přenesení koruny, která spolu s ostatními klenoty a památkami kapitulou k tomu přidány-mechem sv. Václava a velkým zlatým křížem korunovačním, vystaveny ve vitrině v dómu. Také zde postaral se Dr. Podlaha o výklad a tištěného průvodce. Po čas, kdy za účelem prohlídky a výstavy nacházela se koruna s klenoty korunovačními mimo komoru korunní, byl biskup Podlaha faktickým strážcem koruny.

Vědecká prohlídka, při níž se Dr. Podlaha účastnil revise a nového textování popisu korunovačních objektů, konala se v jedné z pobočních kaplí na straně jižní a pokračováno v ní 7. a 10. října 1929. Mezitím po vysvěcení chrámu kapitulním děkanem Janem Sedlákem oslaveno dokončení dómu, dne 28. září v den sv. Václava biskupem Podlahou slavnostním otevřením hlavního portálu v průčelí stavby, před nímž rozvučel se hlas kapitulního vikáře - bisku-

pa oděného v obleku občanském. Byl šťasten, že mohl oznámiti nadšenými slovy celému národu, že tužby několika generací byly vyplněny, že dobudovaný dóm jest veškerenstvu přístupen a brána k němu otevřena.

Jako uznání jeho zásluh odevzdána mu k tomuto dni ministerstvem školství a národní osvěty kolekce kreseb chrámu svatovítského s titulní kresbou opatřenou nápisem: „Strážci katedrály a jejího umění Jeho Milosti světicímu biskupovi Dr. A. Podlahovi Ministerstvo školství a národní osvěty ke dni 28. září 1929.“

Na stavbě samé vyjádřeno toto uznání poprsím v triforiu nové části, v řadě osobností o dostavbu zasloužilých, která se pojila k bustám triforia starého dómu. Také na rámci dveří hlavního portálu na křídle s historií sv. Vojtěcha umístěna hlava Podlahova.

Po prvním záchvatu choroby, který jej stihl po otevření výstavy svatováclavské, Podlaha častěji si stěžoval, že není plně zdrav a na radu lékařskou choval vážný úmysl vzdáti se veškerých vedlejších funkcí.

K nim patřila také jeho činnost v Archeologické komisi při České akademii. Když odešel prof. Dr L. Píč na věčnost r. 1911 (19./XII.), zvolen Podlaha hlavním referentem komise a současně členem redakce Památek, jichž se stal od r. 1913 hlavním redaktorem; zároveň byl též redaktorem Soupisu. Na Památky soustředil svou lásku, snažil se, aby rostly rozmanitostí obsahu, a aby vykazovaly hojnost reprodukcí, takže za jeho redakce staly se voluminější knihou, skvěle vypravenou.

V hlavních člancích Podlahových v Památkách ročníků od XXI. (po r. 1904) objevují se nové látky, čerpané z oblasti hradní a přivoděné možnostmi, jež poskytují kapitula a postavení jejího hodnostáře. Jsou to především *Materialie k slovníku umělců a uměleckých řemeslníků v Čechách*, alfabetycky uspořádané excerpty z matrik pražských, pokračující celou řadou ročníků, a tvořící takto základ k dokumentárním životopisům umělců. Pojí se k dřívějším materiálie k dějinám umění, čerpaným z archivu kapitulního a jiných pramenů. Toho druhu jsou „*Archivní příspěvky k dějinám stavby a vy-*

zdoby Svaté Hory“, provázené reprodukcemi návrhů pro jednotlivé architektonické partie a objekty (XXXIV.). Vítaný materiál slovesný i obrazový poskytl archíválí zámku pražského podle ujednání z Vídně vrácené, vztahující se k Hradu a královským zámkům venkovským (Brandejs, Pardubice) a kostelům a kaplím na tamních doménách, uveřejněné Podlahou v obšírném článku: „*Plány a kresby chované v kanceláři správy Hradu pražského*“ (XXXII. XXXIII.).

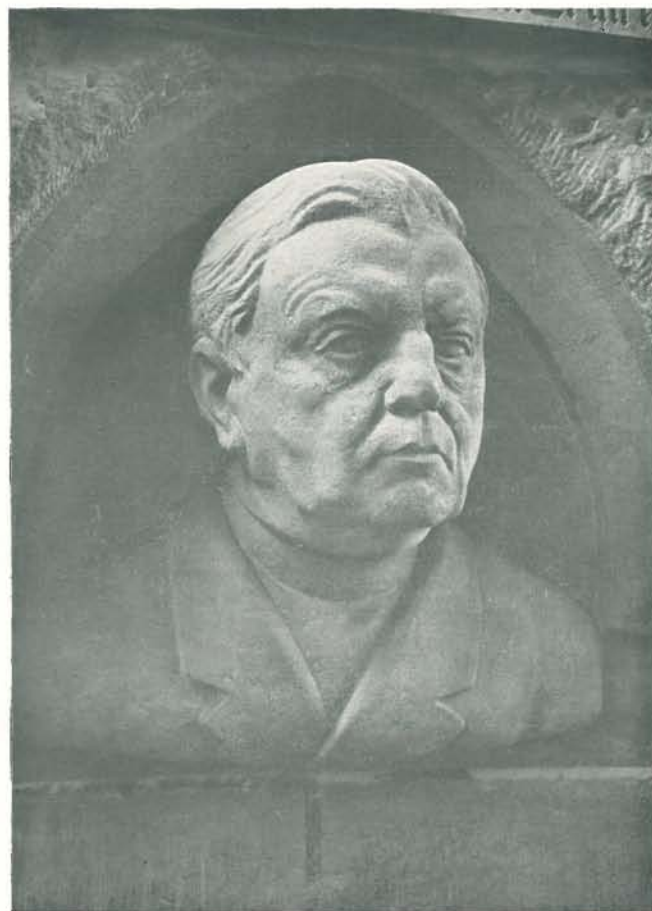
O bolestných ztrátách, způsobených za války rekvisicí zvonů, kterou zabývala se Archeologická komise vůbec, podává zprávu článek: *Zvony, odevzdané k účelům válečným* (XXIX.-1917).

Vedle toho i jiné látky připoutaly pozornost Podlahovu, jako: „*Kresby a náčrtky kapitulára strahovského Hugona Václava Seykory*“, nebo výsledky studií v zemském museu: „*Seznam důležitějších akvarelů a kreseb ve sbírkách musea království českého*“. Ročníkem XXXVI. tím zmizelo jméno Podlahovo z titulního listu Památek a zároveň přestalo se nadále objevovati mezi jich spolupracov-

nictvem. Dlouholetý hlavní redaktor se vzdal koncem r. 1929 redakce Památek.

Počátkem prosince 1929 úmysl ústně projevový, oznamuje dopisem předsednictví komise, a brzy na to 16. prosince 1929 následuje jeho naléhavé rozhodnutí: „Utrmácen starostmi a pracemi nemohu již dál vykonávat funkci hlavního referenta Archeologické komise, ani hlavního redaktora Památek“. Archeologická komise vidouc, že úmysl jeho je nezvratný, usnesla se rozloučiti se s ním způsobem slavnostním. Dne 26. února 1930 shromáždili se všichni členové Archeologické komise, její venkovští jednatelé a čestní representanti pozvaných spolků v zasedací síni Národního musea. Předseda komise přivítal hosty a dostavivšího se oslavence a poslavnostní řeči p. sekčního šefa Dra Zd. Wirtha následovaly projevy zástupců odborných korporací.* Ze všech byla zřejma úcta k zasloužilému muži, který platil za pohlavára středověké archeologie a oborů s ní souvisících. Dr. Podlaha v této společnosti, které se účastnili i seniorové a

* Viz referát o slavnostní schůzi v Památkách archeologických. XXXVI. 1928-30 str. 342-344.



Busta biskupa A. Podlahy
v triforiu nové části dómu svatovítského od Jana Laudy.

kmeti z venkovských měst, jako by byl pokřál.

Když zemřel r. 1930 (30. září) kapitulní děkan Jan Sedlák, ustanovila kapitula na jeho místo dne 11. října 1930 biskupa Podlahu. Tím dostalo se Podlahovi k obývání velikého domu kapitulního děkanství na Hradčanském náměstí, kamž přesídlil svůj nábytek a své sbírky. Jeho předešlý příbytek v části tak zvaného nového probošství ve Vikářské ulici, ležel v samé blízkosti vysokého starého chóru svatovítského a jeho pokladní komory, a čítal řadu pokojů v přízemí a patře, která jen po čas světové války byla ztenčena; zde měl rozsáhlou pracovnu, která se naplnila knihami a zde vznikaly jeho sbírky, které rozmnožoval podle svých zálib. Oddechu si dopřával letní dobou jen na krátko v Mukařově. Tam byla pracovna růžencové výroby zmrzačelých dívek, o něž staral se prostřednictvím spolku, jehož byl hlavou.

Dobročinnost patřila k jeho vrozeným vlastnostem. Byli to nejen neduživí a zmrzačelí, sestárlí a potřební vůbec, jimž ji prokazoval, ale s velkou částí nemajetní stu-

denti, jež na studiích podporoval a o jejichž budoucnost si získával skrytě zásluhy. Rada spolků a korporací jimž přispíval, jest nekonečná.*

V České akademii věd a umění zvolen členem dopisujícím dne 4. prosince 1904, mimořádným 30. listopadu 1915; v Archeologické komisi patřil k členům skutečným, delegovaným první třídou Akademie. Od r. 1907 byl mimořádným členem Královské české společnosti nauk.

Z Pantheonu Národního musea vyprovodil přední členy Akademie, jako byl prezident prof. Dr. K. Vrba a básník Ad. Heyduk; jeho klidný, důstojný zjev stal se typickým při takové neb podobné příležitosti a o průvodech církevních slavností.

Chorobný stav mu nebyl překážkou u vykonávání povinností, jež vyžadovalo jeho postavení, s oddaností v ruce Páně očekával konec života. Nezdá se to býti náhodou, že poslední - čtvrtý - supplement jeho serie praepositorum (r. 1931) věnován jest větší části hrobům a náhrobkům jeho před-

* Šorm Ant. Za biskupem Antonínem Podlahou.

chůdců a vrstevníků znázorněným vyobrazeními. Byl to výraz předtuchy, že záhy se k nim přidruží on sám?

Po rušné době roku 1930 následoval klidnější rok 1931, kdy se Podlaha, ač churav přece mohl věnovati v novém upraveném příbytku pracem literárním. Výsledkem krom jiné kontinuaace byly edice, tři svazky, z nichž nejobjemnější byl onen poslední svazek serie předchůdců metropolitního kostela pražského.

Co bylo očekáváno, dostavilo se neúprosň. Podlaha povolán byl s tohoto světa v neděli dne 14. února 1932, zemřel klidně, chystaje se provésti ještě korektury. Pohřeb zesnulého konán dne 18. února z kapitulního děkanství, ze středu milých mu sbírek do katedrály sv. Víta, jíž byl po dlouhá léta strážcem. Pochován do hrobky arcibiskupů při poboční kapli nové stavby na straně severní, kdež shledáno pravé místo k jeho poslednímu odpočinku a kamž první uložen. Na podnět rektora Karlovy university, prof. Dr. J. Pekaře, svolána předsedou Archeologické komise do místnosti Akademie porada korporací, v nichž zesnulý Dr.

A. Podlaha byl hlavně činným, aby se usnesla uspořádati na jeho paměť slavnostní smuteční schůzi. Poradě předsedal president České akademie Dr. J. B. Foerster. Smuteční schůze konala se ve velké posluchárně filosofické fakulty na náměstí Smetanově za čteného úcastenství. Po úvodním slově rektora Dr. Pekaře pojednali: Prof. J. V. Šimák, o Podlahovi jako historiku, Dr. Zd. Wirth, o archeologu a strážci památek, Prof. Josef Cibulka, o Podlahovi jako knězi a theologu. V upomínku na tuto slavnostní schůzi vydán památník s titulem: *Biskup Antonín Podlaha, český kněz, archeolog a historik.*

Veliký počet přítomných o pohřbu Podlahově a při slavnostní tryzně ve velké síni filosofické fakulty, vydával svědectví o tom, jak zesnulý byl vážen a oblíben. Nebyl to pouze viditelný plod jeho péče o dostavbu dómu i o jeho poklad a téměř nadlidský výkon v působení literárním, nebyla to také jen jeho dobročinnost a obětavost, která v celém svém rozsahu nebyla ani zjevná, a stávala se stěží uvěřitelnou, nýbrž bylo to kouzlo celé jeho osobnosti, která zůstávala hluboký dojem u každého, kdo s ním

přišel do styku. Důstojnost ve vystupování snoubila se s přívětivostí, která sbližovala jej snadně s osobami jiného věku i postavení. Měl dar nevšedního taktu v obcování i jednání a shovívavosti vůči slabostem a prohřeškům jiných. V otázkách literárních a vědeckých vystříhal se polemik a vyvaroval se vůbec obtížným konfliktům. Logický a soustředěný ve svém myšlení, vzbuzoval dojem harmoničnosti v každém ohledu. Ideál kalokagathie starých Řeků spojoval se zbožností a vroucností pravého křesťana.

A co pozůstalo po něm krom výsledků vykonané práce, krom podob na dómu, medaile Šejnostovy, busty Laudovy a krom památky jeho ušlechtilé osobnosti? Ani sbírky, které byly jeho potěšením a hmotným výrazem jeho myšlení a cítění, ti němí a přece výmluvní svědci celé podstaty jeho osoby, kterouž obklopovaly a doplňovaly, neměly ostati pohromadě. Ty středověké obrazy a umělecké výtvořy dalších století, ty práce umělců nejnovější doby, mezi nimiž si vybral své zvláštní oblíbence, ty vzácné knihy a rytiny, ty památky svatováclav-

ské všeho druhu a patronů českých, nevždy vysoké umělecké úrovně, avšak doplňující skupiny ikonografické na možnou úplnost, to vše se rozptýlilo.

Sám, pokud přebýval ve starém bytě v blízkosti katedrály, podal o nich zprávu v třetím suplementu k serii praepositorum z r. 1928, kde *Collectio Dr. Podlaha* znázorněna v šesti interieurech.* Věděl, že s jeho životem skončí tento soubor, jež určil k prodeji, aby z výtěžku byly kryty odkazy určitým ústavům a korporacím. Došlo k rozprodeji sbírky cestou licitace, když předem stanovená musea použila předkupního práva. Jen tak ostane zachována vzpomínka na jednoho ze seriosních sběratelů pražských majícího speciální tendence, jež přináležely k celé jeho bytosti.

* O obsahu sbírky v novém bytě kapitulního děkanství informuje brožura *Antonína Šorma*, Sbírký uměleckých předmětů biskupa Dra Ant. Podlahy. Praha, 1932. Prodej části knihovny ještě bude následovati.

JINDŘICH ŠÁMAL.

BIBLIOGRAFIE Dr. A. PODLAHY.

Již od roku 1884 můžeme sledovati úžasnou literární činnost Podlahovu na poli vědy, kterou sám bibliograficky zpracoval v Series . . . canonicorum a v jejích čtyřech Supplementech a s Dr. J. Tumpachem v 5ti svazcích Dějin bibliografie české katolické literatury náboženské; tyto práce byly také základem k této bibliografii vedle jiných pomůcek bibliografických 1.) a četných článků napsaných hlavně u příležitosti rozloučení se Archeologické komise s Podlahou 2.) a u příležitosti jeho úmrtí 3.). Roku 1884 setkáváme se s Podlahou pod označením Pdl. ve čtvrtém svazku Kottova „Českoněmeckého slovníku“, do kterého podle F. Krčmy od roku 1883 do roku 1890 dodal 86.000 cedulek. 4.)

Podle oborů, ve kterých Podlaha pracoval, roztřídili většinou již pisatelé nekrologů jeho práci. Pro tuto bibliografii převzat system chronologický. Každého roku jsou uvedeny především spisy Podlahou samým napsané nebo jím vydané; následují pak práce v časopisech a to tak, že časopisy jsou uvedeny za sebou v abecedním pořadu. Je-li více článků v témže časopisu, jsou uvedeny za sebou podle stránek. Druhý případně další díl téže práce uveden jest vždy při datu, kdy vyšel první díl, případně, kdy dílo začalo se vůbec vydávati v sešitech. Kde v témže časopisu pokračoval ve stejné látce (na př. „Místopis svatováclavský“ v ČKD) po několik ročníků, jest vše uvedeno u ročníků, kdy s látkou začal.

Do této bibliografie nebyly převzaty četné recenze a referáty psané do ČKD., Sb. H. Kr. a Vls. Nejsou uvedeny zejména i četné přednášky Podlahovy, z nichž některé s doslovem Viléma Bitnara byly vydány po smrti biskupově, 5.) některé se světelnými obrazy jsou v majetku Sdružení katolické mládeže v Praze. Bibliografie tato nečiní nárok na vyčerpávající úplnost. Vedle pseudonymu K. Benda užíval pro označení svých prací Podlaha značek P., Pdl., P-a, X, N, -l-. Většinu prací a článků podepsal však Podlaha plným jménem.

1.) Rejstřík bibliografický Č Č H. 1895-1904; Druhý desetiletý rejstřík bibliografický Č Č H. 1905-1914; Třetí desetiletý rejstřík bibliografický Č Č H. 1915-1929; J. Kazimour; Bibliografie české historie za léta 1915-1919; J. Kazimour; Bibliografie čes. historie za léta 1920-1924; Bibliografie české historie za léta 1925-1926; Bibliografie české historie za léta 1927-1929.

2.) *Odstoupení dra Ant. Podlahy z činnosti v Archeologické komisi a slavnostní rozloučení A.k. s ním dne 26. února 1930.* Pam. XXXVI., 342.

3.) *Biskup Antonín Podlaha, český kněz, archeolog a historik. Smuteční schůze jeho památky ve velké posluchárně filosofické fakulty, university Karlovy, dne 9. března 1932.* V Praze 1932. J. Cibulka: *Za Antonínem Podlahou.* Umění 1932. J. Cibulka: *Antonín Podlaha.* Čes. Časopis Historický XXXVIII. 126. Dr. Josef Čihák: *Za drem Antonínem Podlahou.* Časop. katol. duchovenstva 75, seš. 3. Václav Černý: *Biskup Dr. Antonín Podlaha.* Jitro XIII. 196. Tom. J. Jirousek: *Msgr. Th. Dr. Antonín Podlaha, jeho život a literární působení.* Vlast XLVIII., 50. F. Páta: *Antonín Podlaha.* Časopis československých knihovníků. XI., 52. Dr. E. Poche: *Dr. Antonín Podlaha.* Časopis Klubu za starou Prahu, 1932. Dr. J. V. Šimák: *Za biskupem Ant. Podlahou.* Časopis spol. přátel starožitností XXXX., 1. J. V. Šimák: *† Biskup Th. Dr. Ant. Podlaha.* Časopis

Národního Musea C. V., 378. V. Vojtíšek: *Th. Dr. Antonín Podlaha.* Časopis pro dějiny venkova XIX. 54. — Ottův slovník naučný XIX., 1013, Masarykův slovník naučný 5, 783; Nový Velký obr. slovník naučný, sv. XV., 86; Slovenský naučný slovník, díl III., 82. — B. Jenševský: Čas. Archiv. školy III., 165. — Vilém Bitnar: *Ant. Podlaha literárním historikem* Archa. XIII., 49. — *Pracovitost dra Podlahy.* Archa XX., 216. — Kubiček T. J. *Mládí biskupa Podlahy.* Zprávy z arcib. gymnasia a semináře roč. IX, 112.

4.) Štěpán Kott, *Českoněmecký slovník zvláště gramaticko-fraseologický.* V Praze 1878-1893; Ant. Šorm: *Za biskupem Ant. Podlahou.* Praha 1932. Zvl. otisk. čas. Vlast.

5.) *Z řeči biskupa dra Antonína Podlahy.* Praha, Družstvo Vlast 1932.

(Zkratky: Bl. = Blahoslav. ČAŠ. = Časopis archivní školy. ČČM = Časopis českého musea. ČKD = Časopis katolického duchovenstva. ČMM = Časopis matice moravské. Editiones = Editiones archivii et bibliothecae S. F. Metropolitanani Capituli Fragensis. H = Hlídka. Meth. = Method. Obr. = Obrana. RD. = Rádce duchovní. Věst. Č. A. = Věstník České akademie. Věst. K. D. = Věstník katol. duchovenstva. Věstn. KČSN = Věstník Královské české společnosti nauk. Sb. H. Kr. = Sborník historického kroužku. Vls. = Vlast).

1888-1909.

Dotatky a opravy k bibliografiím starších spisovatelů českých a k starší české bibliografii. ČČM 1888, 470-3; tamtéž řada I. 1889, 285-6; tamtéž řada II. 1891, 101-8, 306-311; tamtéž řada III. 1892, 333-342; tamtéž řada IV. 1893, 257-263; tamtéž řada V 1895, 314-25, 503-512; tamtéž řada VI. 1897, 145-151; tamtéž řada VII. 1901, 264-267; tamtéž řada VIII. 1902, 312-17; tamtéž 1903, 182, 405-6, tamtéž 1909, 376-8.

1889.

Odpustky neomystům propůjčené. ČKD. 1889, 554.
Insufflace při svěcení vody křestní. Tamtéž 554.
Mše sv. Řehořské. Tamtéž 615.
Modlitby po tiché mši. Tamtéž 615.
O pravosti komnatu svatojanského. Tamtéž 616.
Posvátná místa na osadě rokycanské. (Děkanský chrám matky Boží Sněžné. Hřbitovní kostel Nejsv. Trojice. Kaple Navštívení P. Marie na Vršíčku. Sochy, kaple a kříže. Kaple zaniklé). Meth. XV., 82 passim 102.

1890.

Skutky milosrdenství tělesného i duševního v Paříži. Bl. 1890, 3.
K dějinám perikop evangelních. ČKD 1890. 51.
Okovy sv. Petra. Tamtéž 53.
Předepsané modlitby po tiché mši sv. v Hod Boží vánoční. Tamtéž 54.
Modlitby na úmysl sv. Otce k získání odpustků. (Rozhl. posv. kongr. odp. z 13. září 1888). Tamtéž 120.
Nepoctivá konkurence pana Neškudly. Tamtéž 183.
Katolíci nemají se obřadů nekatolických súčastňovati. Tamtéž 442.
Oltář. Meth. XVI., 18-21.
Kolik a jakých knih bylo v Čechách ničeno a zaponidáno. Vls. VI. 481.

42

1891.

Hammerschmidova Historia Pragensis. V Praze 1891. Věstník KČSN 105-256.
Hrabě Sporck. Bl. XLI. 5.
O počtu vyvolených. ČKD 1891. 178.
Rozhodnutí o platnosti odpustků. Tamtéž 501.
Jáhen nesmí světit křestní vodu a sůl. Tamtéž 503.
Listy Pliniovy k císaři Trajanovi. Tamtéž 503.
Applikace při binaci. Tamtéž 504.

1892.

O tom, kdy proroctví Joelovo sepsáno bylo. ČKD 1892, 304.
Harrachovo vydání synody Zbýňkovy. Tamtéž 307.
Almužna při dispensi „in forma pauperum.“ Tamtéž 308.
Rozhodnutí (s off. z 3. června 1891) proti novotám v úctě k nejsv. Srdci Ježíšovu a ve zvláštních pobožnostech vůbec. Tamtéž 308.

1893.

Nový objev v katakombách (sv. Petra a Marcellina). ČKD 1893, 55.
K etymologii slova „missa“. Tamtéž 118.
Egyptologie potvrzuje zprávy biblické. Tamtéž 119.
Rozhodnutí o výši úroků (S. Poenit 18. dubna 1889). Tamtéž 119.
Soudy nad čarodějnicemi v Tyrolsku a jich odpůrcové. Tamtéž 119.
Snahy po spojení církve východní se západní. Tamtéž 243.
Fysiolog o materialismu. Tamtéž 244.
Jaké tóny radno voliti pro zvony. Tamtéž 245.
Metrická členitost poetických knih starozákonních. Tamtéž 245.
O souboji, při němž nebezpečí těžkého zranění je vyloučeno. Tamtéž 246.
Aureola (svatozář) svatých. Tamtéž 247.
O náboženství Mexikánů. Tamtéž 247.
„Method“ (časopis roč. XV.-XVIII.). Tamtéž 378.

43

Symbolum Athanasianum „Quicumque“. Tamtéž 435.
Vesperale. Tamtéž 437.
P. Matteo Liberatore S. J. Tamtéž 492.
Čechové v Rusku odpadlíky. Tamtéž 493.
Život a působení P. Antonína Koniáše. Sb.H.K. scš. 2 (1893), 3.

1893-4.

Dějiny výtvarného umění v Čechách (o pracích Grueberových, Woltmannových, Neuwirthových, Lehnerových, Branišových). Vls. X. 166.

Díla malířské školy Beuronské v reprodukcích. Tamtéž 166.
Chrám sv. Barbory v Kutné Hoře. Tamtéž 167.
Obrazárna v Rudolfinu. Tamtéž 262.
Sig. Rudla. Barvotiskové obrázky sv. patronů českých. Tamtéž 263.

Německá společnost pro křesťanské umění v Mnichově. Tamtéž 263.

Výroční výstava Umělecké Besedy 1893. Tamtéž 362.
Výstava maleb Lva Lercha. Tamtéž 634.
Figurální malba na skle firmy J. Pazdera a Šípek dle kartonů Sigm. Rudla. Tamtéž 829.

Výroční výstava Krasoumné jednoty pro Čechy v Praze 1894. Tamtéž 829.

Literatura o povšechných otázkách uměleckých, o archeologii starokřesťanské, o stavitelství, vyšívání, emailech a dekorativní malbě. Tamtéž 1123.

1894.

Železnice v Palestině ČKD 1894, 112.
Křesťanství v Americe před Kolumbem. Tamtéž 113.
K dvětišletému trvání bratrstva Trecentorum (CCC) B. Mariae V. ab „Archangelo salutae“ u sv. Klementa v Praze. Tamtéž 238.
Smi-li kdo býti terciářem několika řádů. Tamtéž 242.

Mučednictví Thebanské legie. Tamtéž 243.
L. Salsa, mučednice. Tamtéž 243.
Básně sv. Bernarda. Tamtéž 244.
Z novější assyriologie a egyptologie. Tamtéž 320.
De aleatoribus (o hráčích v kostky). Tamtéž 320.
Aluminium a nádoby bohoslužebné. Tamtéž 415.
O posmrtném osudu nektěňátek. Tamtéž 416.
Jest možno vzývati duše v očištění? Tamtéž 418.
Oheň pekelný jest skutečný (hmotný). Tamtéž 418.
Nový výklad hvězdy betlemské. Tamtéž 423.
Nové objevené zlomky apokryfických spisů sv. Petra. Tamtéž 448.
Josef nejvyšším po králi v Egyptě (přel. z F. Vigouroux). Tamtéž 449.

Kuppy a pateny z alumina. Tamtéž 499.
Výroční památka časného narození svatých. Tamtéž 507.
Škola pro biblické studium v Jerusalemě. Tamtéž 623.
Z katolických missií v Číně. Tamtéž 628.
Vyvrácené historické lži. Tamtéž 629.
Nejnovější indult v příčině ostatků porciunkulových. Tamtéž 629.

1894-5.

Umělecký odbor Akademie křesťanské v Praze. Vls. XI., 67.
Baron Bethune. Tamtéž 69.
Codice Atlantico Leonarda da Vinci. Tamtéž 69.
Mistrovská díla obrazáren římských ve fotografických reprodukcích. Tamtéž 172.
W. Szymanowského obraz „Modlitba“. Tamtéž 172.
Resoluce posledního (XLI.) valného sjezdu katol. německých o křesť. umění. Tamtéž 265.
Staročeská nástěnná malba ze XIV. stol. (sv. Jiří s drakem). Tamtéž 266.
České malby na Antverpské výstavě umělecké. Tamtéž 266.
Hlava Spasitelova v kn. arc. semináři v Praze. Tamtéž 266.
Museum. Tamtéž 469.

Výroční výstava Krasoumné jednoty pro Čechy v Praze. Tamtéž 752.

Národopisná výstava československá v Praze roku 1895. Tamtéž 931, 1048 1156, Vls. XII., 61.

1895.

Úcta sv. Jana Nep. v Mexiku. Několik dat sebraných od Vincence de P. Andrade. Přeložil P.. V Praze 1895. „Čech“, zvláštní otisk; znovu otiskováno v Ord. list. Praž. 1895, 65.

Orace v sv. Janu Křt. ČKD 1895, 104.

Třetí mezinárodní sjezd katolíků, konaný v Bruselu ve dnech 3.-8. září 1894. Tamtéž 186.

Původ a dějiny apcštolského vyznání víry. Tamtéž 193, 291, 331. Nové myšlenky eschatologické: „nauka o obnově světa“ (systeme de la rénovation). Tamtéž 248.

Obrazy zemřelých osob za svatě pokládáných, ale dosud za blahoslavené nebo za svatě neprohlášených ve chrámech. Tamtéž 307.

Duboisův „Pithecanthropus - erectus“ - nejnovější „vymoženost“ darwinismu. Tamtéž 359.

Čeští bohoslovectví spisovatelé v Hurterově díle: „Nomenclator literarius“. Tamtéž 439.

Sv. Anselm o naprosté nutnosti vtělení se syna Božího. Tamtéž 504.

Náboženství národů afrických (dle W. Schneidra). Tamtéž 505.

Nynější stadium sporu o autora knihy „Následování Krista“. Tamtéž 557.

Zemřela a byla pochována P. Maria v Jerusalemě či v Efesu? Tamtéž 559.

Svátek Zvěstování P. Marie (povýšen na svátek první třídy). Tamtéž 562.

Elektrické osvětlení chrámů. Tamtéž 562.

Zapovězený způsob vyobrazení P. Marie. Tamtéž 562.

Holubice Noemova důkazem historičnosti Písma sv. Tamtéž 563.

Zprávy misionářův o českých pověrách lidových z druhé pol. XVII. stol. Čes. Lid. IV. 289.

Jedok (Jošt) Devogt S. J., Příspěvek k dějinám uměleckého průmyslu v Čechách. (Mřížová dvířka z kostela sv. Salvatora v Praze.) Meth. XXI., 116.

Šittler E. - Podlaha A. Dr.: Vyšivaná roucha bohoslužebná na Národopisné výstavě československé 1895. Meth. XXI. 112 passim 138; Meth. XXII, I passim 115.

Šittler E. - Podlaha A. Dr.: Práce z kovu: B. Práce lité a tepané. Národopisná výstava, 355.

Nádoby a roucha bohoslužebná na Národopis. výstavě 1895. Tamtéž 359.

Památky úcty vzdávané sv. Patronům národa československého. Tamtéž 374.

Sbírka staročeských obrazův a soch Mariánských. Tamtéž 376.

Katolická literatura dob starších. Tamtéž 381.

Mapy k církevním dějinám českým. Tamtéž 388.

Dr. Podlaha a Ed. Šittler: Bohoslužebné náčiní a roucha. (295-300). Ilustrovaný katalog památek výtvarných a oddělení církevního. Národopisná výstava československá 1895, 46. Katalogisovali.

Ant. Podlaha a Ed. Šittler: Oddělení církevní katolické. Katalogisovali. Tamtéž 61.

Podobizny vynikajících katolíků českých. Tamtéž 388.

Z dějin katol. missií v Čechách r. 1670-1700. Dle pramenů archivačních. Sb. H. K. seš. 4, 104.

Klementinum v době obležení od Prusů r. 1757. Tamtéž 133.

Sobotáři na Moravě a v Čechách v XVI. stol. (Zmínka Jana Aupického o nich r. 1571). Tamtéž 139.

Rytíř František z Hustiřan (1691-1715). Tamtéž 140.

Oslava sv. Jana Nep. v Neapoli r. 1711. Tamtéž 141.

O řeckých překladech Písma sv. Starého zákona. Výroční zpráva vyššího gymnasia českého v Novém Městě v Praze 1895-96 a 1896-97.

1895-6.

- Národopisná výstava československá v Praze roku 1895. Vlast XII., 61.
- Šittler Ed. a Dr. A. Podlaha: *II. Památky kultu sv. patronů českých (na národopisné výstavě r. 1895)*. Tamtéž 171.
- Péče státu o umění české*. Tamtéž 193.
- Karel B. Máil o *Madoně Staroboleslavské*. Tamtéž 193.
- Výstava Schneiderových obrazů v Topičově saloně*. Tamtéž 295.
- Nový obraz sv. Jana Nep. v kostele sv. Ignáce v Praze (od E. Dítěte)*. Tamtéž 399.
- Vánoční výstava Umělecké besedy 1895*. Tamtéž 400.
- Posmrtná výstava děl J. F. Gretsche*. Tamtéž 590.
- Výstava pozůstalých děl sochaře Bernarda O. Sellinga*. Tamtéž 590.

1896.

- Šittler Ed. - Podlaha A. Dr. *Album Svatojánské*. (Památky úcty vzdávané sv. Patronům národa československého. Sv. I.) Praha 1896.
- Bible a nejnovější objevy v Palestině, Egyptě a Assyrii*. Sepsal F. Vigouroux, přel. Dr. A. Podlaha. Svazek I. v Praze 1896. Svazek II. v Praze 1897. Sv. III. v Praze 1899. Sv. IV. v Praze 1902. Sv. V. v Praze 1903.
- Vzdělávací knihovna katolická - redakce*.
- V jakém smyslu byla potopa všeobecná?* Hl. 1896, 275.
- Etymologie jména „Maria“*. ČKD 1895, 43.
- Litanie a dekret posv. kongregace ritu ze dne 6. března 1894*. Tamtéž 44.
- Studijní nadace při knížecím arcibiskupském semináři v Praze z let 1618-1750*. Tamtéž 107.
- Spor o poloze městečka Emaus*. 178.
- Ježíš Kristus u Josefa Flavia*. Tamtéž 179.
- P. Svoboda Josef T. J. (Nekrolog)*. Tamtéž 300.

- Zkáza Sodomy a Gomorhy a původ Mrtvého moře*. Tamtéž 385, 476.
- V klášteře sinajském*. Tamtéž 437.
- Činnost katolické knihtiskárny v Beyrúte r. 1895*. Tamtéž 501.
- Etymologie slova „farao“*. Tamtéž 565.
- Šittler a Podlaha A. Dr.: *Gotická monstrance v Mýtě u Rokycan*. Meth. XXII., 5.
- Šittler a Podlaha A. Dr.: *Smaltovaný kalich z Lipnice (u Něm. Brodu)*. Tamtéž 33.
- Šittler a Podlaha A. Dr.: *Renesanční monstrance prostějovská*. Tamtéž 44.
- Šittler a Podlaha A. Dr.: *Renesanční kalich katedrály královéhradecké*. Tamtéž 92.
- Kterak a proč omezeny jsou různé systémy probalistické*. RD. 1896, 74.
- Tři čeští laikové, jakožto literární obránci víry katolické ve stol. XVI. a XVII.* (Blažej Nožička z Votína, Jakub Horčický z Tepence, Jan Benedikt Smolík.) Sb. H. Kr. seš. 5, 3.
- Nepokoje na jesuitském panství hradištském r. 1678*. Tamtéž 182.
- Václav František Kozmanecius o zimním králi českém*. Tamtéž 183.
- Výslech obviněného z rozšiřování jinověrství v Čechách r. 1668*. Tamtéž 190.
- Václav Fr. Kozmanecius o svém i krajanů svých obrácení*. Tamtéž 190.
- Právo asylní (R. 1678)*. Tamtéž 191.

1896-7.

- Šittler Ed. - Podlaha A. Dr.: *Patna kláštera břevnovského*. Pam. XVII., 437.
- Podlaha A. Dr. - Šittler Ed.: *Starobylá mešní roucha na Karlštejně*. Tamtéž 573.
- Výstava grafických umění*. (Topičův salon. (Vls. XIII., 267.

Anny Conetenoblové: *Tragedie ženy*. Cyklus obrazů. (Topičův salon.) Tamtéž 267.
Souborná výstava maleb Vítězslava Karla Maška v Topičově salonu. Tamtéž 575.

1897.

Podlaha A. Dr. - Ed. Šittler: *Album Svatovojtěšské*. (K 900-leté památce smrti sv. Vojtěcha. Památky úcty vzdávané svatým Patronům národa českoslovanského. II. svazek.) Praha 1897.
O slovech Hospodinových ke Kainovi (gen. IV., 6 a 7). ČKD 1897, 50.
Pochvalné svědectví historika-laika (Frant. Mareše) o katol. duchovenstvu českém po válce třicetileté. (O V. J. Žyvaldovi, Bart. Zelenkovi a Vojt. Velovci de Velun.) Tamtéž 53.
Hvězdárna vatikánská. Tamtéž 104.
Zlomky hebrejského textu knihy Širachovy. Tamtéž, 178.
Némethy L. - Podlaha A. Dr.: *Úcta sv. Vojtěcha v Uhrách*. Tamtéž 232.
Nově nalezené pozůstatky Hexapli Origenových. Tamtéž 244.
Nově objevený list sv. Vojtěcha z r. 993. Tamtéž 441.
Comma Joanneum. Tamtéž. 498.
Důležité objevy v Palestině. Tamtéž 553.
Barva stoly při podávání nejsv. Svátosti. Tamtéž 559.
Styky bl. Petra Kanisia s vlastí naší a stručné dějiny českého překladu jeho katechismu. K 300 leté památce jeho úmrtí. Tamtéž 577. Zvl. otisk v Praze 1897.
Podlaha A. Dr. - Ed. Šittler: *Rozhledy po literatuře církevního umění a církevní archeologie*. Meth. XXIII., 6, 17, 32.
Podlaha A. Dr. - Ed. Šittler: *Renaisanční monstrance vyšehradská*. Tamtéž 8.
Podlaha A. Dr. - Šittler E.: *Kapitulní museum na Král. Vyšehradě*. Tamtéž 11.

50

Podlaha A. Dr. - Ed. Šittler: *Deskový obraz „Ukřižování“ ze XIV. stol. v klášteře Emauském*. Tamtéž 19.
Kaple sv. Václava ve Strakovské akademii v Praze. Tamtéž 34, 80, 104.
Podlaha A. Dr. a Šittler E.: *Madonna kláštera Emauzského v Praze*. Tamtéž 41.
Podlaha A. Dr. - Šittler E.: *Kalich kostelecký (v Kostelci u Stříbra)*. Tamtéž 54.
Podlaha A. Dr. - Šittler E.: *Soška Madony v Drahonově Újezdě*. Tamtéž 67.
Podlaha A. Dr. - Šittler E.: *Mešní roucho z Klementina v Praze a vyšívaná ozdoba hrobu sv. Václava*. Tamtéž 123.
Úřední jednání konsistoře pražské v příčině jinověrců v Čechách v letech 1730 až 1747. Sb. H. Kr. seš. 6, 83.

1897-8.

Šáša Schneider: *Nová serie obrazů*. Vls. XIV., 172.
Hans Thoma: *Litografie*. Tamtéž 173.
Výstava bratří Liebscherův. Tamtéž 369.
Výstava Emila Uhla. Tamtéž 370.

1898.

Podlaha A. Dr. - E. Šittler: *Soupis historických a uměleckých památek v pol. okresu mílevském*. V Praze 1898. Vyd. Arch. komise při Čes. Akademii. Též něm. Topographie etc. Prag 1901.
Podlaha A. Dr. - E. Šittler: *Soupis historických a uměleckých památek v polit. okresu sedlečanském*. V Praze 1898. Též něm. Topographie etc. Prag 1899.
Apologie víry křesťanské na základě věd přírodních. Napsal Duilhé de Saint-Projet. Přeložil Dr. A. Podlaha. V Praze 1898.
ΛΟΓΙΑ ΙΗΣΟΥ (Logia Jesu). ČKD 1898, 39.
Prof. Rohling a jeho názory eschatologické. Tamtéž 50.
Boga rodzica. Tamtéž 109. *Nové doměnky o vzniku písni „Bogarodzica“*. ČKD 1903, 456.

51

O vině a nevině Savonarolově. ČKD 1898, 241.
Z novější literatury assyriologické. Tamtéž 258.
Edice důležitých pramenů dějin řádu Tovaryšstva Ježíšova.
Tamtéž 259.
Vznik a původ výrazů „hierarch“ a „hierarchie“. Tamtéž
315.
Stáří litanie loretanské. Tamtéž 383.
Biblická lilie. Tamtéž 448.
Semitská vlastní jména důležitou pomůckou apologetickou. Tam-
též 505.
O hyperprodukcii ve spisování modlitebních knih. Tamtéž 574.
Z originálů v kniž. arc. archivu pražském. 1. Vojenské dovo-
lení k ženitbě z r. 1668. 2. Žebráci pražští žádají r.
1691 za dovolení, aby směli konati procesí. Čes. Lid.
VII. 285.
Václava Frant. Kozmanecia lidové hry z let 1644-1646. Tam-
též 429.
Pavel Josef Axlar. Kazatel V., 146.
Podlaha Ant. Dr. - E. Šittler: Sousoší sv. Anny v kostele
Jankovském. Meth. XXIV. 15.
Podlaha A. Dr. a E. Šittler: O některých starých kopiích rus-
kých obrazů Mariánských v Čechách. Tamtéž 37.
Podlaha A. Dr. - E. Šittler: Řezba „Snímání s kříže“
v kostele Jankovském. Tamtéž 77.
Kaple pro vězně u Bílé věže. Zprávy z r. 1678. Tamtéž 65.
Kaplíčka sv. Vojtěcha v Milovčích. Zpráva z r. 1677. Tam-
též 66.
Z inventáře chrámu sv. Salvatora v Praze (z r. 1762). Tamtéž 66.
Konkurence pražských zvonařů r. 1700. Tamtéž 118.
Stříbro kostela vodňanského. Zpráva z roku 1699. Tamtéž 119.
Rauchmüllerův původní model k Brokovově soše sv. Jana Nep.
Tamtéž 130.
Archeologie historická a dějiny staršího umění domácího. Pa-
mátník Čes. Akademie. V Praze 1898.
Z dějin zápasu katolického náboženství s jinověřectvím v Če-
chách v letech 1700-1756. Sb. H. Kr. seš. 7, 25.

Václava Frant. Kozmanecia spisování historická. I. Spisek
o zimmím králi a jeho náboženství; jakož i o obno-
vení náboženství katolického a pokutování odboj-
ných. II. Krátké vypsání války třicetileté. III.
Úvahy o válce třicetileté. Tamtéž 81.-IV. Oblé-
hání Prahy od Švédů. Sb. H. Kr. sešit 8, část
1, (1899), - 85. Část třetí. V. O požáru v Novém
městě pražském r. 1653: VI. O povodni v Pra-
ze r. 1655. O veliké krádeži r. 1644. Sb. H. Kr.
seš. 8 (1899), část II. 61.
Poustevníci na panství lysském na počátku století XVIII. Sb.
H. Kr. seš. 7, 170.
Česká kniha o křesťansko-židovské sektě v Čechách z pol. XVIII.
stol. Tamtéž 170.
Jaké pohnutky vedly kněze z Tovaryšstva Ježíšova k práci li-
terární. (Z předmluvy P. Jana Bamera S. J. k jeho
spisům „Sumarie na všechna čtení a evangelia
jak nedělní tak sváteční 1711“.) Tamtéž 171.

1898-9.

Šittler E. a Podlaha A. Dr.: Loretánský poklad v Praze
na Hradčanech. Pam. XVIII., 41, 134, 281, 427.
Podlaha A. Dr. - Zahradník Is. Dr.: Několik původních
nártů dvou pražských zlatníků ku pracím zlatnickým
ve století XVIII. Tamtéž 545.
Výstava spolku „Mánes“. (Topičův salon). Vls. XV. 391.
Rozhledy po literatuře umění výtvarného poslední doby. Tam-
též 74, 392.
Apologetické rozhledy po nové naučné a vědecké literatuře české.
Tamtéž 388 passim 1009. Dr. X. Y.
Hanuše Schweigra „Sv. Cyrill a Methoděj“ Tamtéž 393.
Schwaigrova Madona Hostýnská. Tamtéž 638.
O moderním malířství. Tamtéž 771 passim 1125.
Šedesátá výroční výstava Krasoumné Jednoty pro Čechy v Praze
1899. Tamtéž 916.
Umění výtvarné. Tamtéž 1012.

1899.

Dějiny zjevení Božího Starého Zákona pro IV. třídu gymnasia.
V Praze 1899.

Soupis památek historických a uměleckých v pol. okresu mělnickém. V Praze 1899. Též něm. 1901.

Jan Jakub Dukát. Č. Č. M. 1899, 179.

Žalm lkající města Prahy (P. Ev. Jiř. Košetického). Tamtéž 179-181.

O názorech prof. Schella. ČKD. 1899, 28 passim 602.

Kdo byl Simeon, jenž při obětování Páně na loktech svých očekávaného Mesiáše choval? Tamtéž 130.

Vlastenecké smýšlení katol. kněžstva v době pobělohorské (Simeon Eustach Kapihorský, Jan Kryštof Třeboňský, jesuité kolleje březnické). Tamtéž 131.

Mommsenův názor o pronásledování křesťanů. Tamtéž 196.

List z kroniky jesuitských kollejí moravských. Paměťhodnější příběhy r. 1677 v nich se sběhší. Dle rukopisných letopisův. („Litterae annuae“). Čas. Mat. Mor. XIII., 26,

Prstýnek jakožto znamení snubní (zpráva z roku 1700). Čes. Lid. VIII., 173.

Píseň o útrapách selského lidu z druhé pol. XVII. stol. Tamtéž 427.

Egyptologie a bible. Obrana 1899, 12.

Václav hrabě Kolovrat T. J. (1634-59.) Nástin životopisný. Sb. H. Kr. seš. 8, 65.

Předchůdcové Schmidlovi v historiografii české provincie Tovaryšstva Ježíšova (B. Balbín, Jan Muller, Jan Dreyhausen). Tamtéž seš. 8, část II., 39.

Slavný vjezd primasa království českého do Prahy před 135 lety (arcibiskupa Ant. hr. Příchovského r. 1764). Tamtéž seš. 8, část II., 95.

Rytířská akademie v klášteře tepelském (1783). Tamtéž seš. 8, část II., 100.

54

1899-1900.

Obrázková revue, Ilustrovaný časopis pro zábavu a poučení. Roč. I. (1899-1900.) Roč II. (1900-1). Redaktor. Vydavatel Cyr. Meth. kniht.

Zahradník Is. Dr. a Podlaha A. Dr.: *Jana Willenberga pohledy na české hrady a města z počátku XVII. stol.* Sdělují Dr. I. Zahradník a A. Podlaha. Obrázková revue I. 163, 189.

1900.

Missie P. Kašpara Digeru v horách Krkonošských vykonaná r. 1679-1680. Též Věstník král. spol. nauk 1900, čís. XVIII., 1-18.

Nedělní a sváteční čtení pro vzdělaný svět. Napsal L. z Hammersteinu. Přel. Dr. A. Podlaha. Část I., 1900, část II., 1902.

Soupis památek hist. a uměleckých v polit. okresu rokycanském. V Praze 1900. Též něm. Topografie... Prag 1902. *Výklad velikého katechismu katolického náboženství.* V Praze 1900.

O činnosti některých členů metropolitní kapituly pražské ve století XVIII. (Frant. Jan Jeronym Bartoň, Jiří Zdeněk Chřepický z Modlíškovic, Antonín Jan Václav Vokoun). Sb. H. Kr. I., 14.

Úřední zakročení proti tištění a šíření talmudských knih židovských v Čechách r. 1669 (v orig. vytiš. omylem 1699). Tamtéž 104.

1900-1.

Podlaha A. - E. Šittler: *Památky po sv. Václavu.* Pam. XIX., 79, 153, 233.

Domnělí zvonaři Říha a Smrčka jsou totožni se zvonařem Schunkou. Tamtéž 351.

Podlaha A. a Ed. Šittler: *Fresky v kostelíku sv. Vavřince v Brandýse Labském.* Tamtéž 361.

55

Podlaha A. Dr. s Is. Zahradníkem: *Rukopisy drobnomalbami vyzdobené v knihovně kláštera strahovského*. (I. Missal Benedikta z Louky z r. 1483; II. Pontifikál Alberta ze Sternberka; III. Latinská bible t. zv. Šellenberská; IV. Bible česká; V. *Explicationes beati Hieronymi in Ysayam prophetam*. Missál. lat. z postř. XV. stol.) Tamtéž 369, 441. Pam. XX. 13, 99, 445.

K životopisu mistra Benedikta z Loun. Tamtéž 437.

Oprava chrámu svatovítského na počátku XVIII. stol. Tamtéž 551.

Skládací oltář v obrazárně kláštera strahovského (z druhé pol. XVI. stol.). Tamtéž 579.

Vyštvácké umění. Črta z dějin umění. Obr. Rev. II., 428.

1901.

Dějiny zjevení Božího Starého i Nového zákona. Pro třetí třídu škol reálných. V Praze 1901.

Ein deutsches Theaterspiel aus dem Jahre 1662. Prag 1901. Též Věstník král. společ. nauk 1901. Nr. VIII.

Podlaha A. Dr. a Šittler E.: *Loretánský poklad v Praze*. V Praze 1901.

Podlaha A. Dr. a I. Zahradník: *Jana Willenberga Pohledy na města a památné stavby král. Českého z počátku XVII. stol.* Praha 1901. V Praze 1901. Též něm. 1903.

Podlaha A. Dr. a E. Šittler: *Soupis památek historických a uměleckých v polit. okresu karlínském*. V Praze 1901. Též něm. Prag 1903.

Soupis památek hist. a uměleckých v polit. okresu příbramském. V Praze 1901. Též něm. Prag 1902.

Nejstarší tištěný rituál pražský z r. 1496. ČKD 1901, 46 passim 606; 1902, 226 passim 585; 1903, 38 passim 620.

Nejstarší francouzská knížka o sv. Janu Nepomuckém (z r. 1739 v Praze.) Tamtéž 510.

56

Z dějin katolické reformace v Čechách v letech 1666-1703. Sb. H. Kr. II., 25, 163; III. (1902), 26, 77, 135, 201.

Otec a syn (Matěj Mikeš). Drobné zprávy od Dr. A. Podlahy: Tamtéž 57.

K dějinám censury v Čechách (r. 1700). Tamtéž 58.

Z kroniky jesuitské koleje Hradištské. Tamtéž 56.

K životopisu maltře Jana Jiřího Heintsche. Tamtéž 60.

Rukopisný sborník Evermonda Jiřího Košetického. Díl I. Tamtéž 206; roč. III. (1902), 45; roč. IV. (1903), 29. Díl II. roč. IV. (1903), 31. Roč. V. (1904), 41; roč. VI. (1905), 20. Díl III. roč. VII. (1906), 189; roč. VIII. (1907), 90, 215; roč. IX. (1908), 76; roč. X. (1909), 99; roč. XII. (1911), 114; roč. XIII. (1912), 138; roč. XV. (1914), 33. *Třetí díl rukop. sborníku Evermonda Jiřího Košetického*. Sb. H. Kr. XVI., 34; XVIII., 39-54; XXIV., 40-50, 75-110; *čtvrtý díl XXV.*, 26-57, 104-27.

Zpurný učitel. (Zpráva z Kostelce n. L. z r. 1891.) Tamtéž 254.

Ordo cruciferarum. (Zpráva z r. 1699.) Tamtéž 255.

1902.

Biblické dějiny pro školu a dům. V Praze 1902.

Jos. Tumpach a Dr. A. Podlaha: *P. Bernarda Duhra T. J. Bajky o jesuitech*. Přeložili a doplnili. V Praze 1902.

„*České květy*“. Illustrovaný časopis pro zábavu a poučení. Roč. I. 1902. Roč. II. 1903. Roč. III. 1904. Pořádal.

Jakou láskou k vědě věrou posvěcené vyznamenal se národ český. O vědě a víře 1902, 73.

Nově objevený doklad o úctě sv. Jana Nepomuckého v XV. stol. ČKD. 1902, 409.

Nové archeolog. nálezy v Palestině. Tamtéž 505.

57

- „*Stimulus carnis u sv. apoštola Paula (2 Kor. 12. 7)*. Tamtéž 505.
- Starokřesťanské památky archeologické v Egyptě*. Tamtéž 506.
- Protestant (Otto von der Pfordten) o papeži Lvu XIII*. Tamtéž 506.
- Onno Klopp*. Tamtéž 575.
- Veliký slovník egypt. jazyka*. Tamtéž 576.
- Sbírky vatikánské (obohaceny koupí sbírky rodu Barberini)*. Tamtéž 576.
- Podávání obluce při přijímání*. Tamtéž 629.
- Čapek Václav Vojtěch, děkan polenský*. (Žádost jeho z r. 1700, aby směl znovu vydati život P. Marie.) Sb. H. Kr. III., 60.
- K poddanským poměrům*. (Zpráva z Litně z r. 1700.) Tamtéž 60.
- K dějinám censury v Čechách (posudek překladu Kochemovy knihy Život P. Ježíše, přel. kapuc. Petrem Edelbertem 1700)*. Tamtéž 61.
- K bouřím studentským v Praze 1698*. Tamtéž 61.

1902-3.

- Podlaha Dr. - Šittler Ed.: *České korunovační kříže v pokladu svatovítském*. Pam. XX. 1.
- Z umělecké činnosti malíře Jana Václava Spitzera*. Tamtéž 21.
- Pérový nárt z doby rokokové v knihovně kláštera Strahovského*. Tamtéž 70.
- Reinerův návrh k freskovému obrazu „sv. Ondřej“ dle rytiny Burdeovi*. Tamtéž 70.
- Podlaha A. Dr. a Šittler E.: *Předměty doby románské v pokladu chrámu Svatovítského v Praze*. Tamtéž 93, 317.
- Fiala Karel a Podlaha A. Dr.: *Zbytky původní románské stavby v Malléžském chrámu na Malé Straně v Praze*. Tamtéž 177.

- Materialie k dějinám umění z archivu kapituly pražské*. Tamtéž 227. Pam. XXI. (1904-5,) 637.
- Drobné příspěvky k dějinám umění a uměleckého průmyslu v XVIII. stol., z účtů kostela svatovítského v Praze*. Tamtéž 277.
- Český inventář chrámu Svatovítského v Praze z r. 1615*. Tamtéž 343.
- Pozůstatky románského chrámu sv. Víta zbudovaného na hradě Pražském Svytlahem II. a Vratislavem II*. Tamtéž 369.
- Reliquiové desky strahovské*. Tamtéž 387.
- Kaple v „Kajetánc“ u Prahy (v Břevnově)*. Tamtéž 389.
- Bohoslužebné věci kostela zderazského v Praze r. 1524*. Tamtéž 431.
- Hrabě Jan Rudolf Sporck a jeho kresby*. Tamtéž 451.
- Benedikt Chyšský ze Špicberku a jeho „ex libris“*. Tamtéž 575.
- Zříceniny nad Podbabou*. Tamtéž 577.
- Ze starých účtů chrámu Svatovítského*. Tamtéž 583.

1903.

- Bedřich Nietzsche a jeho filosofie*. Vzdělávací knihovna XXX. V Praze 1903.
- Šittler E. a Podlaha A. Dr.: *Poklad svatovítský*. Soupis památek král. hlav. města Prahy, II., část první V Praze 1903. Též něm. Prag 1903.
- Knihovna kapitulní*. Soupis památek král. hl. města Prahy, II. část druhá. V Praze 1903. Též německy. Die Bibliothek... Prag 1904.
- Podlaha A. Dr. a E. Šittler: *Chrámový poklad u sv. Víta v Praze*. Jeho dějiny a popis. Vydalo Dědictví sv. Prokopa. V Praze 1903.
- Vzpomínka na Sv. Horu*. V Praze 1903.
- Pražští jesuité v době moru r. 1713-1714*. ČKD 1903, 59, 143.
- Posvěcený meč Daunův*. Tamtéž 61.

Přísný život řeholní a zdraví. Tamtéž 62.
Em. K. Liška: „Kristus na hoře olivetské“ (obraz). Tamtéž 160.
Promluva promotora při povýšení Jana Husa na bakaláře svob. umění. Tamtéž 196.
Vzácná bohemica. Prvotisky missálů, breviářů, obsekvalií, bible a j. v katalogu Ludv. Rosenthala v Mnichově. Tamtéž 345.
Kdy byla ke „Zdravas Maria“ přidána slova „Ježíš, Svatá Maria atd.“ Tamtéž 347.
Mommsenova theorie o pronásledování křesťanů. Tamtéž 348.
Švédský cestovatel Sven Hedin o katolických misionářích v Číně. Tamtéž 348.
Jest přítomnost Kristova v Nejsvětější Svátosti přítomností místní (lokální)? Tamtéž 452.
„Recipe spirituale“ arcibiskupa Jana Bedřicha Valdštýna proti krupobití a bouře. Tamtéž 453.
Ezechiel autorem knihy Jobovy? Tamtéž 453.
Učebnice církevních dějin pro bohoslovce a věci slovanské. Tamtéž 455.
Statistika lidstva dle vyzvání náboženských na počátku stol. XX. Tamtéž 527.
Polský kněz (P. K. Gzaykowski T. J.) z vlastního názoru o poměrech českých. Tamtéž 578.
Slova „Bůh, boží, božský, božství“ a nový pravopis. Tamtéž 580.
Patentes vernaes. Tamtéž 581.
Slavný anglický fyzik sir William Thomson (lord Kelvin) o poměru vědy k víře. Tamtéž 642.
O netištěném spise česk. kanonisty Stanislava o odpustcích (z konce XV. stol.). Tamtéž 643.
Protijesuitský pamflet z r. 1619. Č. M. K. Č. 1903, 182.
Th. Dr. Bernard Petirka. Tamtéž 405.
Archivní papěrky kulturně historické. I. Žádost poddaného za dovolení k ženitbě r. 1700. Žaloba hejmana Poděbradského na Bartoně pohunka pro kouzla učiněná a rozsu-

dek starších města Poděbrad (1597). Čes. Lid. XII. 248, 314.
Rafael Soběhrd Mnišovský ze Sebužina (1580-1644). Sb. H. Kr. IV., 13.
Z dějin katolické reformace ve století XVIII. Působení misionářů. Tamtéž 167; V. (1904), 45; VI. (1905), 41; VII. (1906), 85; VIII. (1907), 94.
Horlivý konvertita (luteránský theolog Jan Nostitius 1668). Tamtéž 189.
Žádost o českého kaplana do Budějovic (1667). Tamtéž 189.
Katolická reformace na panství Náchodském. Tamtéž 189.
Oběti, jež církevní jmění přineslo v Čechách státu roku 1704. Tamtéž 252.

1903-4.

Bývalý dřevěný kostelík na „Orebě“ u Třebochovic. Čes. Lid. XIII., 23.
Kobza a Švančara. Kresby J. R. Šporka. Tamtéž 255.
K slavnosti sedmistého výročí svatořečení sv. Prokopa. Čes. Květy III., 193. Zvl. otisk 1904.

1904.

Katolická liturgika. Učebná kniha pro střední školy. V Praze 1904, II. vydání 1930.
Katalog Mariánské výstavy v Praze 1904. V Praze 1904.
Obrazy Mariánské v Čechách ve stol. XIV-XVI. V Praze 1904.
Slavnostní list k sedmistému výročí svatořečení sv. Prokopa. V Praze 1904.
Sochy a skulptury Mariánské v Čechách od dob nejstarších až do stol. XVI. V Praze 1904.
K sedmistému výročí svatořečení sv. Prokopa. ČKD 1904 příl. seš. 6.
Dějiny církevních příkázání se zvláštním zřetelem k zemím českým. Tamtéž 51 passim 378.
Moderní směry vědecké v trestním právu. Tamtéž 65.
„Nos cum prole pia benedicat virgo Maria“. Tamtéž 66.

K správnému kritickému posuzování ostatků svatých. Tamtéž 126.

O katolické církvi v Anglii. Tamtéž 320.

O postupu a výsledcích badání v římských katakombách v době nejnovější. (Dle článku C. M. Kaufmanna v časop. „Katholik“ r. 1903.) Tamtéž 323.

Neznámé dosud kázání ke cti sv. Prokopa z r. 1760. Tamtéž 378.

Podanství jako překážka sňatku manželského v Čechách ve stol. XVII. a XVIII. Tamtéž 389.

Učení o neposkvrněném početí P. Marie v Čechách před prohlášením učení toho za dogma. Studie dogmaticko-historická. Tamtéž 472 passim 638; 1905, 39, 135.

Nouze pražského kláštera Pavlánského r. 1700. Tamtéž 505.

Církevní oslava sv. Václava v Praze r. 1700. Tamtéž 506.

Vlastenecký projev katolického kněze v Litoměřicích (městského děkana Václava Antonína Grünera) r. 1722. Tamtéž 507.

Proroctví sv. Malachiáše o římských papežích. R. D. XI. 54.

Úpadek strany pod obojí na sklonku XVI. stol. Sb. H. Kr. V., 29, 65, 161, 219.

1904-5.

Pohled na Hořice (od P. Seykory) z r. 1822. Čes. Lid XIV., 18
Kozmánekova hra o nedbalém sedláku, jenž máje místo manželky své, jež do města šla, ošetřovati dobytek, toho neučinil (z r. 1654). Tamtéž 129.

Kresby hraběte Jana Rudolfa Sporcka. Pam. XXI. 59, 97.
Český inventář chrámu sv. Víta v Praze z r. 1740. Tamtéž 83, 157, 509.

Podlaha A. Dr. a Šittler Ed.: Vzorkování tkaných látek v Čechách chovaných. (Od dob nejstarších do doby renesanční.) Tamtéž 189.

Mosaikový obraz na chrámu svatovítském. Tamtéž 219.

Sloupy z románských krypty chrámu sv. Víta v Praze. Tamtéž 307.

Bývalý kostelík P. Marie Pomocné „na Šancích“ u Bruské brány. Tamtéž 308.

1905.

Almanach Marianský. Vydaný na památku Mariánského kongresu v Praze 1905. V Praze 1905. Redaktor.

Panna Maria v našich písních prostonárodních. Tamtéž 39.

Panna Maria v starším českém umění výtvarném. Nástin mariánské ikonografie. Tamtéž 78.

Grivec Fr. X. a Podlaha A. Dr.: Idea Cyrilo-Methodějská. Na Velehradě 1905.

Illustrovaný katalog pokladu chrámu sv. Víta v Praze. Praha 1905. Poslední vydání v Praze 1930. Též něm.

Illustrierter katalog des Prager Domschatzes. Prag 1905. Poslední vydání Prag 1930.

Průvodce metropolitním chrámem sv. Víta v Praze. V Praze 1905; 9. vydání 1918.

Illustrovaný průvodce metropolitním chrámem sv. Víta v Praze. V Praze 1916; 5. vydání 1929. Doplnky 1932. Též něm.

Führer durch den Dom zu Prag. Prag 1905. 11. vydání 1916.

Illustrierter Führer durch den Dom zu Prag. Prag 1916; 3. vydání 1925. Též francouzsky Podlaha - Feller Louis (traducteur) *Guide de l'église métropolitaine de St. Guy à Prague.* Prague 1909.

Slavorum litterae theologicae. Conspectus periodicus Pragae. An. I. 1905. An. II. (1906).

III. (1907) Separata editio supplementi publicationis periodicae cleri Bohemici. Dirigentibus: Dr. Jos. Tumpach, Dr. Ant. Podlaha, Ad. Špaldák

Prague J. Urban Cracoviae, Dr. Fr. Grivec Lubaci, Dr. Luc Jeliče Jadrae. An IV. (1908) - VI. 1910 dirigentibus Dr. J. Tumpach. Dr. A. Podlaha, Ad. Špaldák Pragae, J. Urban Gra-

covize, Dr. Fr. Grivec Lubaci, Dr. Kam. Dočkal Zagrabiae. ČKD.

- Josephus Locatelli: *Babylon Bohemiae ab anno 1780 usque ad annum 1790*. Edidit. Editiones I. Pragae 1905.
- Hilaria Litoměřického Traktát o nejsvětějším přijímání lidu obecného pod jednou způsobou*. Editiones II. Praha 1905.
- Zwei Legenden über das Leben des Laienbruders Friedrich von Regensburg*. Editiones III. 1905.
- Privilegia Semper fidei metropolitano capitulo Pragensi a Sancta Sede concessa*. Editiones IV, Pragae 1905.
- Statuta metropolitanae ecclesiae Pragensis anno 1350 conscripta*. Ed. V. Pragae 1905.
- Rozhledy v umění křesťanském*. ČKD 1905, 67 passim 724 Bohoslužebná roucha provedená Akademií křesťanskou pro chrám sv. Víta. 69. - Památka bývalé liturgie konané jazykem slovan. v kostele Emauzském v Praze. 92. - Madonna litoměřická (z r. 1494.). 166. - Oltářik se soškou P. Marie v děkanském kostele ve Vysokém Mýtě. 167. - Monstrance proboštského kostela v Litomyšli. 176. - Návrh architekta Jana Kotěry na jednoduchý venkovský kostelík. 369. - K ochraně církevních a uměleckých památek. 721.
- Nařízení a poučení daná kleru českému metropolitní kapitulou Pražskou r. 1555*. Tamtéž 717, 854.
- Vincence Vosmíka sousoší sv. Cyrilla a Methoděje*. Tamtéž 724.
- Z prvních let činnosti arcibiskupa praž. Zbyňka Berky z Dubé (1592-1606)*. Sb. H. Kr. VI., 1, 108.
- Bludařství ve vinicích kolem Prahy ve stol. XVIII. (1725-6.)* Tamtéž 61.
- Praktické pokyny k umělecké výzdobě našich chrámů*. Věstník K. O. V., 331.

1906.

- Podlaha Ant. a Hilbert Kam.: *Metropolitní chrám sv. Víta*. Soupis památek král. hlav. města Prahy: *Hradčany I*. V Praze 1906.

- Život Pána Ježíše*. Obrazy Fil. Schumachera. Text napsal Dr. A. Podlaha. Vídeň 1906.
- Posvátné umění v Čechách*. Sbíрка obrazů náboženských. Pořadí I. Šestnáct obrazů ve světlotisku. V Praze 1906.
- Josephi Locatteli: *Regimen Leopoldinum 1790-1792*. Memorabilia 1792-1799. Editiones VI. Pragae 1906.
- O soukromých dobročinných spolcích a ústavech pro děti osiřelé, opuštěné, zanedbané a zmrzačené v Praze*. ČKD. 1906, 63.
- Reformační artikule arcibiskupa Brusa z Mohelnice, dané kněžstvu diecése pražské r. 1564*. Tamtéž 64 passim 289.
- Náboženství Japoncův*. Tamtéž 138.
- Emanuel Dítě: Matka Boží se skupinou dětí*. Tamtéž 215.
- Invokace svatých patronů čes. v litaních ke všem svatým*. Tamtéž 318.
- K církevním poměrům v praž. arcidiecesi před nastoupením arcibiskupa kn. Schwarzenberga*. Tamtéž 363.
- Z denníku prof. Jana Nep. Ehrlicha*. Tamtéž 435.
- O sponsaliích v XVIII. stol. (1753)*. Tamtéž 556.

1906-8.

- Nepovšimnutý dosud kodex české školy maliřské z počátku XIII. stol.* Pam. XXII. 1.
- Dva obrazy Madonny „Ara Coeli“ v pokladu sv. Víta v Praze*. Tamtéž 27.
- Vnitřek chrámu sv. Víta z druhé pol. stol. XVII. a ve století XVIII.* Tamtéž 75.
- Podlaha A. Dr., arch. Hilbert K.: *O některých zbytcích starých nástěnných maleb v metropolitním chrámě sv. Víta v Praze*. Tamtéž 189.
- Pohled na chrám a klášter strahovský z r. 1721*. Tamtéž 210.
- Nástěnné malby z XIII. stol. v kostelíku Průhonickém*. Tamtéž 245.

- Původce malby na klenbě kostela ve Vodolce (P. Joannes Kuben T. J.) Tamtéž 293.
- Renaissanční truhla ve sbírkách musea království Českého. Tamtéž 296.
- Archeologické humoristikon. Tamtéž 296.
- Zámek v Kolodějích u Běchovic. Tamtéž 297.
- O zajímavé partii král. hradu Pražského poblíž kostela Všech Svatých v osmnáctém století. Tamtéž 313.
- Románský evangeliář kolleje piaristické v Praze. Tamtéž 401.
- Nástěnný obraz „Nanebevzetí P. Marie“ v kapli sv. Václava na hradě Pražském z r. 1593. Tamtéž 481.
- Bývalá brána „Liblická“ v Čes. Brodě. Tamtéž 581.
- Nástěnná malba v dolejší části prozatimního průčelí chrámu sv. Víta v Praze. Tamtéž 583.
- Dva dokumenty z let 1768 a 1769 týkající se opravy helmice na věži velechrámu Svatovítského v Praze. Tamtéž 590.

1907.

- Panholzer Jan: *Malá dějprava biblická Starého i Nového zákona*. Přel. V Praze 1907.
- Frant. Václava Pokorného Památnosti městečka Pyšely a okolí. Vydal. V Praze 1907.
- Posvátná místa království českého. Řada I. Arcidiecése pražská. Díl I. Vikariáty: českobrodský, černokostelecký, mnichovický a prosecký. V Praze 1907. — Díl II. Vikariáty: berounský, bystřický a plzeňský. V Praze 1908. — Díl III. Vikariáty: kralovický, vlašimský a zbraslavský. V Praze 1909. — Díl IV. Vikariáty: kolínský a rokycanský. V Praze 1910. — Díl V. Vikariát libocký. V Praze 1911. — Díl VI. Vikariáty: sedlčanský a votický. V Praze 1912. — Díl VII. Vikariát slánský. V Praze 1913.
- Soupis památek historických a uměleckých v politickém okrese českobrodském. V Praze 1907. Též něm. Prag 1909.
- Arcidiecése pražská v době sedisvakance v letech 1733 až 1734. ČKD 1907, 38 passim 611.

- Zázračné přenesení domku P. Marie z Nazaretu do Trsatu (1291) a odtud do Lorety (1294). Tamtéž 341, 516; 1908, 679.
- Podlaha Ant. Dr. a Tumpach: *Různé drobné a časové zprávy*. Tamtéž 339 passim 408. (Praegustace vína při arcibiskupově mši v Olomouci. 339. — Vznik a rozvoj hymnu „Gloria in excelsis Deo“ (podle Klem. Blume S. J.). 408. — Apokalypse Markova, 515. — Nález papyru v Assuanu. 515.)
- Útrapy kněžstva za cis. Josefa II. (dle záznamu faráře tmářského Václ. Frant. Matějky). Tamtéž 409.
- † Dr. Frant. Borg. Krásl. Tamtéž 498.
- List biskupa Kindermanna prezidentu dvorské komise školské van Swietenovi z 9. února 1786, ref. uveřejněný v Mitt. des Vereines für Gesch. d. Deutsch. i. B. Tamtéž 597.
- Ze starých matrik plzeňských. Tamtéž 657.

1908.

- Dopisy reformační komise v Čechách z let 1627—1629. Sbirka pramenů církevních dějin českých století XVI.—XVIII., čís. I. Vydal. V Praze 1908.
- Relationes super statu ecclesiae et archidioecesis Pragensis ad s. Congregationem concilii ab archiepiscopis Pragensibus factae a. 1759—1781. Sbirka pramenů čís. 2. Edidit. Praha 1908.
- Jana Vodňanského Traktát o početi přechistém a neposkvrněném důstojné P. Marie (z r. 1509). Sbirka pramenů čís. 3. V Praze 1908.
- Panholzer Jan: *Veliká dějprava biblická Starého i Nového zákona pro katolickou mládež škol měšťanských a vyšších tříd škol obecných*. Přeložil. V Praze 1908.
- Soupis památek historických a uměleckých v polit. okrese vnohradském. V Praze 1908. Též něm. 1916.
- † Dr. František Krásl: Almanach České Akademie XVIII., 125.

Arcidiecese pražská v době arcibiskupa Jana Mořice Gustava hraběte z Manderscheidu (1734—1763). Č. K. D. 1908, 65; 1911, 519.

Různé drobné a časové zprávy. Tamtéž 77 passim 680. (Dr. Hermann Zschokke o významu, jaký mají výsledky badatelských cest Musilových pro exegezi, církevní dějiny, jakož i dějiny umění; 76. — Dr. Breitenbach o kandidatuře kardinála Ondřeje Rakouského na biskupství olomoucké r. 1579; 77. — Jan Stufler o tvrzení, jakoby církev až do r. 220 odpírala rozhrěšení z hříchů hlavních; 77. — O. Blochet: „O obrazech Kristových v rukopisech arabských; 163. — V. Meyer o tom, kterak znázorňováno zmrtychvstání Páně; 163. — P. Leander Helmling O. S. B. o bratrstvu ke cti 63 let života sv. Benedikta, jež existovalo při klášteře emauzském v Praze; 369. — Nové otisky starších monumentálních publikací; 613. — Byl Shakespeare katolíkem?; 614. — Archivum Franciscaneum historicum; 679.)

P. Rudolf Cornely S. J. (nekrolog). Tamtéž 614.

1908—9.

Materialie k slovníku umělců a uměl. řemeslníků v Čechách. Pam. XXIII. 67, 219, 445; XXV. 94, 175; XXVI. 32 passim 226; XXVII. 48 passim 233; XXVIII. 34 passim 215; XIX. 47 passim 269; XXX. 50 passim 196; XXXI. 42 passim 164; XXXII. 117, 271; XXXIII. 175, 345; XXXIV. 258, 522.

Cinová rakev Marty Krajčkové z Krajku. Tamtéž 109.

Na pamětnou (kr. 1752 a 1767 v pamětní knize v Tachlovicích.) Tamtéž 109.

Popisy kláštera a kostelů v Plasech v rukopise z r. 1744. Tamtéž 223.

Jak v Divišově „světli“ šibenici r. 1756. Tamtéž 267.

K dějinám selské bouře r. 1680 (na panství kláštera plasského). Tamtéž 269.

Ke čl. „Kazatelna v Mnichovicích“, Fähnricha V. v Pam. XXIII. 155. Tamtéž 357.

Podlaha A. Dr. a K. Fiala: Bývalý dům děkana metropolitní kapituly na hradě pražském. Tamtéž 397.

Rozhledy v oboru vědy, umění. Příloha časopisu „Čech“. Řízením a nákladem „Piova spolku“. Roč. I. Red. *Jednotnost a ryzost slohová vzhledem k péči o zachování památek.* Tamtéž 141.

1909.

I. Chronici Plassensis privati „Tilia Plassensis“ inscripti, a F. Mauritio Vogt, S. O. Cist. Plasii professo exarati pars tertia. II. Benedicti Schepl (cum continuatione aliorum). De abbatibus monasterii Plassensis et De monasterii Plassensis professis. Z rukopisu kláštera oseckého vydal. Sbirka pramenů č. 4. V Praze 1909.

Posvátné umění. Obrázky podle vynikajících prací umělců domácích i cizích. Jakožto pomůcka k vyučování náboženskému i k vzdělání uměleckému vydává. Řada I. Šedesát obrázků. V Praze 1909.

Po osmdesáti letech. (Dějiny ČKD.) ČKD 1909, 1 passim 229.

Drobné a časové zprávy. Tamtéž 87 passim 306. (O podobnosti babylonských modliteb kajících a biblických žalmů; 87. — Užití terminu „transsubstanciacie“ ve XII. stol.; 87. — O příčinách úpadku hymnodie; 167. P. Frant. Beringer T. J.; 241.)

Stanislav Zaleski T. J. (nekrolog). Tamtéž 88.

Český slovník bohovědný. Tamtéž 168 passim 559.

Václav Císař (1728). Čas. Mus. K. Č. 1909, 376.

Karla Jugla Prak Davidův 1723. Tamtéž 414.

Paběrky z rukopisů metropol. kapituly v Praze. Věstn. Č. A. XVIII. 328 passim 334. (I. Nový rukopis traktátu M. Matěje z Janova „De corpore Christi“, 328. —

II. Zlomek závěti, již Mistr Vojtěch Rankův činí pořizením o odkazu, který mu byl Milič učinil, 328. — III. Nekrologia kláštera kartouzského u Prahy ze XIV. a z počátku XV. stol., 331. — IV. Kniha kláštera Ostrovského (s historickými záznamy z poč. XV. stol., 334).

Dějiny kollejí jesuitských v Čechách a na Moravě od r. 1654 až do jejich zrušení. Část první; od r. 1654 do r. 1723. I. Dům professní u sv. Mikuláše v Praze. *Sb. H. Kr. X.*, 73. — II. Kollej u sv. Klimenta v Praze. *Sb. H. Kr. X.*, 158; *XI.* (1910), 64; *XII.* (1911), 84. — III. Kollej u sv. Ignáce v Nov. Městě v Praze. *XII.*, 86. — IV. Kollej kutnohorská, *XIII.* (1912), 57. — V. Kollej klatovská. *XV.* (1913), 195; *XV.* (1914), 105. — *XXVI.* (1925), 1—14 kollej jindřichohradecká; 83—95 kollej březnická. — *XXVII.* (1926), 145 kollej jičínská.

1909—32.

Český slovník bohovědný. Dr. Tumpach a Dr. A. Podlaha. I sešit v lednu 1909. Díl I. 1912. (Hesla Podlaha—Stejskal: Abgar, 17. Acta judiciaria archiepiscopatus Pragensis nebo consistorii Pragensis, 56. — Adam a Eva ve výtvarném umění, 71. — O Adamovi knihy apokryfní a legendy, 72. — Aeneáš Silvius Piccolomini, 112. — Agenda, 148. — Agra-fa, 167. — Albert 228. — Antipendium, 483. — Assyrie, 711.) Díl II. 1916. (Hesla: Berg-hauer Jan Tom. Vojtěch, 142. — Bollandisté, 326. — Bratrstvo nábožné, 455.) Díl III. 1926; red. Podlaha (heslo žen. drama křesťansko-náboženské, 601). Díl IV. 1930. Díl V. (Posledními sešity redakce se jménem Podlahovým jsou sešity 149, 150, 151.)

1910.

Liber ordinationum cleri 1395—1416. Tax. 1.: 1395—1399. Praguae 1910. Fasc. 2.: 1399—1412. Praguae 1920. Fasc. 3.: 1412—1416. Praguae 1922. Editiones IX. Podlaha Ant. Dr. a Tumpach Jos. Dr.: *Osek. Z dějin farního a filiálního kostela a fary.* Zvláštní rozšířený otisk „Posvátných míst království českého“ IV. V Praze 1910. Patera Ad. a Podlaha A. Dr.: *Soupis knihovny metropolitní kapituly pražské.* Soupis rukopisů, knihoven a archivů zemí čes. č. 1. I. Praha 1910. — II. V Praze 1922. — *Doplňky a opravy k Soupisu knihovny metropolitní kapitoly pražské.* Editiones XXII. Praha 1928. *Kázání při osmidenní jubilejní slavnosti ke cti obrazu sv. Salvatora v Chrudimi r. 1748.* Čas. Čes. Mus. 1910, 149.

1911.

Soupis památek historických a uměleckých v politickém okrese benešovském. V Praze 1911. Též německy 1912. *Sv. Václava hrob a ostatky.* Hlasy katolického spolku tiskového. Číslo 2. V Praze 1911. *Instrukční kursy pro církevní umění ve Vídni.* ČKD 1911, 81. *Veliké dílo katolického missionáře L. Papinota v Japonsku.* Tamtéž 81. Tumpach Jos. Dr. a Podlaha Ant. Dr.: *Nová díla z různých odvětví bohovědy.* Tamtéž 95. *Sv. Václava hrob a ostatky.* Tamtéž 257, 354. *K životopisu Jana Valeriana Jirska.* Tamtéž 453, 549. Tumpach Jos. Dr. a Podlaha A. Dr.: *Rozhledy po bohovědné literatuře národů mimoslovanských.* Tamtéž 570; 1912, 111. *O nynějším stadiu revise Vulgaty.* Tamtéž 811.

1912.

Tumpach Josef a Dr. A. Podlaha: *Dějiny a bibliografie české katolické literatury náboženské.* Část I., v Praze 1912.

— Část II., v Praze 1913. — Část III., v Praze 1914. Dr. Podlaha. — Část IV., v Praze 1918. — Část V., v Praze 1923.

Series praepositorum, decanorum et canonicorum S. Metropolitanae Ecclesiae Pragensis primordiis usque ad praesentia tempora. Editiones X., Praeae 1912. — *Supplementum primum* ad Seriem. Editiones XV., Praeae 1916. *Supplementum secundum* ad Seriem. Editiones XVIII., Praeae 1925. — *Supplementum tertium* ad Seriem. Editiones XXI., Praeae 1928. — *Supplementum quartum* ad Seriem. Editiones XXV., Praeae 1931.

Chytil Karel Dr., Podlaha Ant. Dr. a Vrba K.: *Korunovační klenoty království českého.* Soupis památek historických a uměleckých v král. českém. Praha Hradčany III. V Praze 1912.

Soupis památek historických a uměleckých v politickém okrese kralovickém. V Praze 1912. Též něm. Prag 1916.

Prof. Josef Vávra. ČKD 1912, 85.

P. Josef Knabenbauer S. J. Tamtéž 89.

Prošba církevního censora k spisovatelům (aby spisy bohoslovné a náboženské byly psány správně). Tamtéž 549.

Postup opravných prací v kapli Svatováclavské. Tamtéž 631.

Život a úcta sv. Václava v památkách uměleckých a historických. Při jubilejní slavnosti Katolické jednoty svatováclavské v Praze přednesl jako doprovod k světelným obrazům. Čech 1912, čís. 299.

Kaple, hrob a ostatky sv. Václava ve velechrámu sv. Víta na hradě pražském. Čítanka svatováclavská Košnař Julius. Praha 1912.

Podlaha A. Dr. a Ed. Šittler: *O zbroji a zbrani sv. Václava.* Tamtéž 108.

1913.

Poutní místo Hájek s kaplí loretánskou a klášteřem františkánským. Otisk z díla „Posvátná místa království českého“, díl VII. V Praze 1913.

Nově objevený portál a nástěnné malby v kostele Petrovickém (okr. Žižkovský). Pam. XXV. 86.

Kánonový obrázek v missálu Načeraadském. Tamtéž 87.

Kohlův obraz „Galerie s cyklem obrazů ze života sv. Václava“. Tamtéž 90.

Ž učtů kostela na Bílé hoře. Tamtéž 96. Pam. XXVIII. (1916), 121. *)

1914.

Dějiny kolleji jezuitských v Čechách a na Moravě od r. 1654 až do jich zrušení. Část I. od r. 1654 do 1723. Oddíl I. V Praze 1914.

Nepovšimnutý dosud spis utrakvistického kněze Bartoloměje Dvorského. ČKD 1914, 351.

Umělci a uměleční řemeslníci v Praze r. 1774. Pam. XXVI. 50. *Drobné příspěvky k Soupisu.* Tamtéž 69, 118, 173.

Ž učtů kostela Svatovítského v Praze z konce XV. a z počátku XVI. stol. Tamtéž 127.

Jana Willenbergera příležitostný list k úmrtí císaře Rudolfa II. Tamtéž 224.

Vnitřek chrámu sv. Víta před restaurací. Tamtéž 225.

Bibliografický seznam praehistorických a umělecko-historických článků i reprodukcí uveřejněných v časopisech a souborných publikacích r. 1914. Tamtéž 242.

1915.

Deutsche Erlässe d. Reformations-Commission in Böhmen an die Bürger und an die Inwohner d. Prager Städte aus d. J. 1627—1630. Quellen-Samml. z. Kirchengeschichte Böhmens d. XVI.—XVIII. Jahr. V. Praha 1915. *Excerpta ex Francisci Barton scripto „Phosforus auctus“.* Editiones XI. Praha 1915.

Liber informationum de altaribus, foundationibus et aliis divinis officiis in metropolitana ecclesia Pragensi peragi solitis per

*) Pam. Sešit II.—IV. Podlaha hlavní redaktor.

Casparum Arsenium a Radbuza conscriptus a. D. 1624 cum additamentis successorum ipsius. Editiones XII. Praha.

Libri erectionum archidioec. Pragensis saec. XIV. et XV. Liber VI. (1397—1405). Fasc. 1. Praguae 1915. Fasc. 2, 3-9, 1916-1927.

Dr. Robert Neuschl, ČKD 1915, 182.

Dr. Ant. Brychta. Tamtéž 182.

Žlomek neznámého dosud kázání M. Matěje z Janova. Tamtéž 356.

Ustanovení M. Petra, faráře lounského, korektorem kleru. Tamtéž 357.

Kresby a náčrtky kapitulára Strahov. Hug. Václ. Seykory. Pam. XXVII. 117, 144.

Žprávy o chrámu sv. Salvátora v Klementinu v Praze z 2. pol. 18. stol. Tamtéž 188, 224.

† Jos. Smolík. Tamtéž 189.

Drobné příspěvky k soupisu. (Plzenec, Sedlčany, Zbraslav.) Tamtéž 233.

Dva architekt. návrhy z 18. stol. Tamtéž 234.

Ze schůzí Archaeologické komise při České Akademii 1915. Tamtéž 71, 235.

1916.

Thomas Pessina: *Memorabilia ab anno 1665 usque ad annum 1680.* Editiones XIII. Praga 1916.

Tumbarius S. *Metropolitanae Ecclesiae Pragensis.* Editiones XIV. Praga 1916.

K osudům t. zv. trevírské ostatkové desky, chované v metropolitním chrámu sv. Víta v Praze. ČKD 1916, 495.

P. Leonarda Kominka, O. Carm. *Memorabilie klášterů obutých karmelitánů v Čechách.* Tamtéž 574.

Krátký přehled učení katol. v různých jazycích vydaný r. 1769. Tamtéž 498, dodatky tamtéž 580.

Dr. Jos. Tumpach. Tamtéž 603.

Česká obecná zpověď a česká modlitba „Zdrávas královno“ z první polovice XV. stol. Tamtéž 646.

Drobné příspěvky k soupisu. (Klokoty u Tábora, Plzenec, Radnice, Šárka, Štítary.) Pam. XXVIII., 57.

Výtah z účtů arcib. praž. Manderscheida na zařízení residence r. 1733. Tamtéž 92.

Kaple Božího Hrobu na Petříně v Praze. Tamtéž 215.

1917.

Dějiny arcidiecése pražské od konce stol. 17. do poč. stol. 19. Díl I. Doba arcibiskupa J. J. hr. Breunera (1649 až 1710). Část první. Praha 1917.

Vita sancti Wenceslai incipiens verbis „Ut annuntietur“. Edidit. Praga 1917.

Jednání v příčině povýšení officia sv. Jana Nep. na officium „duplex secundae classis cum octava“, jakož i v příčině vlastního officia v letech 1736-1741. ČKD 1917, 20, 452.

Návrhy metropolitní kapituly pražské po znovuzřízení arcibiskupství. Tamtéž 121.

K dějinám katolické reformace v Čechách za Ferdinanda III. Tamtéž 127.

Středověké latinské kázání o sv. Vojtěchu. Tamtéž 128.

K dějinám Miličova „Jerusalema“ v Praze. Tamtéž 338.

Novější španělské spisky o sv. Orosii (Eurosii), domněním dceři knížete českého Bořivoje a sv. Ludmily. Tamtéž 909.

K dějinám býv. kostela P. Marie na Louži v Praze. Pam. XXIX., 43.

Žvony odevzdané k účelům válečným v okr. Sedlčanském. Tamtéž 44.

Žvony odvedené k účelům válečným z okresů Blatenského, Milevského a Příbramského; Mladoboleslavského, Mnichovohradištského, Jičinského, Poděbradského a Novobydžovského. Tamtéž 135, 192.

Z inventářů chrámů sv. Petra na Poříčí a sv. Klimenta v Praze. Tamtéž 151.

Willenbergův pohled na okolí Vídně z roku 1599. Tamtéž 153.

Hilbert K., Matiegka J., Podlaha Ant.: *Ohledání ostatků sv. Vojtěcha ve velechrámu sv. Víta.* Tamtéž 184.

Neznámý dosud pohled na Hrad pražský z počátku 17. století.
Tamtéž 268.

1918.

Ilustrovaný průvodce chrámem sv. Jiří na Hradě Pražském. Praha
1918, 1925.

*Obrázky sv. Václava, sv. Ludmily, sv. Vojtěcha, sv. Prokopa, sv.
Jana Nep., bl. Mladý, bl. Anežky.* (Štenc, Praha.)

*Promluva promotora při povýšení Jana Husa za bakaláře svobod-
ných umění.* ČKD 1918, 196.

Středověká útěcha hříšníkům. Tamtéž 97.

*Seznam důležitých akvarelů a perokreseb ve sbírkách Musea král.
čes. Pam. XXX., 41, 139, 192.*

1919.

Deska Mešova padělkem? ČKD 1919, 80.

O prvním chrámu sv. Víta na Hradě pražském. Tamtéž 82.
Kterak pražští křižovníci se dostali ke kostelu sv. Karla ve Vídni.

Tamtéž 83.

P. Augustin Lehmkuhl S. J. (nekrolog). Tamtéž 86.

Styky českých husitů s cařihradskou církví r. 1452. Tamtéž 180.

Otto Willmann. Tamtéž 181.

*Benedikt Stöber S. J. kancléř arcibiskupů pražských Mander-
scheida a Příchovského.* Tamtéž 177.

Ohledání ostatků ctih. Mladý-Marie. Tamtéž 357.

Nalezení ostatků sv. Zikmunda v chrámě sv. Víta v Praze. Tam-
též 358.

Dr. Jan Novotný, kněz-apostata. Tamtéž 362.

Německý divadelní kus o sv. Janu Nepomuckém. Tamtéž 421.

*Rukopisy z majetku Bonif. Wohlmutha v knih. metrop. kapit.
Pražské.* Pam. XXXI., 97.

*Opravné práce provedené v chrámu sv. Jiří na Hradě Pražském
v letech 1917—19.* Tamtéž 100.

Ohledání ostatků ctih. Mladý-Marie. Tamtéž 103.

1920.

Benedikt Stöber. ČKD 1920, 59.

*Invokace „Regina Poloniae“ nebo „Regina Regni Poloniae“
v litanii loretaňské pro Polsko.* Tamtéž 60.

Hold francouzského básníka českým svatým patronům. Tamtéž
177.

Plány a kresby chované v kanceláři správy Hradu Pražského. Pam.
XXXII., 77, 165.

*Z pamětní knihy stavebních písařů Hradu Pražského z l. 1683—
1719.* Tamtéž 114.

Staré plány Pražského mostu Hradu Pražského. Tamtéž 250.

Pohled na třetí nádvoří Hradu Pražského z r. 1733. Tamtéž
252.

*Drobné příspěvky k děj. umění a uměl. průmyslu z archivu metrop.
kapitoly v Praze.* Tamtéž 287.

1921.

Akta korektorů duchovenstva diecése Pražské z let 1407 až 1410.
Editiones XVI. Praha 1921.

1922.

*Catalogus codicum manu scriptorum, qui in archivio capituli
metropolitani Pragensis asservantur.* Editiones XVII.
Pragae 1922.

*Paměti Kryštofa Vojt. Hubatia z Knotova, faráře u P. Marie
před Týnem v Praze 1735—44.* ČKD 1922, 123.

1922—3.

Plány a kresby chované v kanceláři Hradu Pražského. Pam.
XXXIII., 44, 286.

*Skulptura na víku náhrobku sv. Ludmily v chrámu sv. Jiří na
Hradě Praž.* Tamtéž 142.

Ke článku „Pohled na třetí nádvoří Hradu Pražského z r. 1733“.
Tamtéž 164.

Materialie k děj. umění z archivu metrop. kapitoly Pražské. Tam-
též 164.

Archivní příspěvky k dějinám stavby a výzdoby Sv. Hory. Tamtéž
250.

1923.

- Ant. Frozín, vlasten. kněz katol. z doby „Temna“. ČKD 1923, 38.
- Neoprávněný prodej památek církevních a jiné drobné články a zprávy. Tamtéž 39.
- Dr. Frant. Karban (nekrolog). Tamtéž 40.
- K dějinám myšlenky Cyrilo-Methodějské u nás v letech padesátých minulého století. Tamtéž 85.
- Encyklika sv. Otce Pia XI. z 23. prosince 1922 o tom, že pokoj Kristův v říši Kristově hledán býti má. Tamtéž 90.
- Ž „Acta apostolicae sedis“. Tamtéž 90, 148.
- Jan Evang. Tagliaferro (nekrolog). Tamtéž 98.
- Encyklika sv. Otce Pia XI. ze dne 26. ledna 1923 o sv. Františku Sálesském k třístému výročí jeho smrti. Tamtéž 148.
- Ohledání a vystavení ostatků sv. Jana Nep. r. 1824. Tamtéž 189.
- Charita v Eucharistii a kněz (kázání dne 17. V. 1923). Tamtéž 265.
- Modlitba za spásu Ruska nadána odpustky. Tamtéž 405.
- Bratrstvo Pražského Jezulátka („Sodalitas a divino infante Pragensi“). Tamtéž 405.
- Arcibiskup olomoucký Antonín Cyril Stojan (nekrolog). Tamtéž 476.
- K otázce zvonů. Tamtéž 495.
- Jan Kř. Blokša. (Nekrolog). Tamtéž 495.
- „Narození Páně“ v čes. umění malířském. Jubilejní jesličková výstava v Praze 1223—1923. Praha 1923, 17.

1924

- K životopisu P. B. Balbina S. J. ČKD 1924, 59.
- Oslava prohlášení dogmatu o Neposkvrněném Poč. P. Marie před Mariánským sloupem na náměstí Staroměst. v Praze 24. března 1855. Tamtéž 126.
- Důležitý oficiální projev proti volnějším pojednáváním o otázkách biblických. Tamtéž 133.

78

- Kamenný symbol. K otázce dostavby velechrámu Svatovítského. Tamtéž 233. (Otisk článku, který P. uveřejnil ve vánočním čísle „Lidových listů“ 1923.)
- Francouzská modlitební knížka z r. 1794, věnovaná „A la noble nation Bohemoise“. Tamtéž 367.
- Ž bibliografie a ikonografie svatováclavské. Tamtéž 369, 422, 512, 617, 730. — 1925, 35, 141, 214, 287, 359, 506, 640. — 1926, 31, 130, 236, 330, 416, 493, 558, 605. — 1927, 26, 92, 175, 260, 390, 475, 579, 701, 819. — 1928, 37, 154, 321, 461, 547, 649, 727, 907, 1060. — 1929, 63, 208, 348, 547, 928. — 1930, 243, 839 (anglická vánoční píseň o sv. Václavu). — 1931, 194—204 (A. Podlaha, J. Šámal, Fr. Starý, Dr. Hynek Dostál). — 1932, 107—102 (Podlaha A., Fr. Starý).
- Msgr. Dr. Jan Ev. Sedlák (nekrolog). ČKD 1924, 454.
- Kurka Josef (nekrolog). Tamtéž 455.
- Pubal Frant. (nekrolog). Tamtéž 455.
- P. Zimmerhackel Frant. X., T. J. (nekrolog). Tamtéž 455.
- Úcta sv. Václava v Oberlauterbachu v Hor. Bavořích. Tamtéž 508.
- K úctě ctih. matky Elekty od Ježíše. Tamtéž 519.
- Dr. Ant. Kubiček, profesor v Kroměříži (nekrolog). Tamtéž 550.
- Obraz sv. Václava v Mühlhausenu nad Neckarem ve Württembersku. Tamtéž 615.
- Doplňky k „Děj. Dědictví sv. Václava“ Dr. J. N. Sedláka. Tamtéž 625, 722. — 1925, 40, 138, 229.
- Augustin Kubes Ord. Cap. (nekrolog). Tamtéž 647.
- Ústřední komitét k vybudování kostelů na periferii hlav. města Prahy. Tamtéž 734.
- Drobné příspěvky k dějinám starší liter. české. ČNM 1924, 267.
- O slavení svátku sv. Václava. Lid. listy 1924, č. 223, 225.
- 1924—5.
- Další řada archivních příspěvků k dějinám školy a výzdoby Svaté Hory. Pam. XXXIV., 83.

79

- Nové zprávy o stavbě domu pro zestárlé kněze a kostela sv. Karla Bor. na Žderaze v Praze.* Tamtéž 228.
Ze sbírek dra Ant. Podlahy. Tamtéž 231, 509. — Pam. XXXVI., 129.
Ehemantova zpráva z r. 1775 o nezvěstných plánech Schorových na dostavění chrámu svatovítského. Tamtéž 232.
Hergetovy plány seminářské části Klementina. Tamtéž 234.
Náčrtky náhrobních kamenů v kapli Betlemské. Tamtéž 249.
Účty o stavbě invalidovny v Praze. Tamtéž 508.

1925.

- Povšechný katalog arcibiskupského archivu v Praze.* V Praze 1925.
Chrám sv. Stanislava a sv. Václava ve Svidnici v Pruském Slezsku. ČKD 1925, 30.
Obraz sv. Václava v arcibiskupském paláci v Praze. Tamtéž 38.
Msgr. Th. Dr. Frant. Xav. Stejskal. Tamtéž 73.
Th. Dr. Jaroslav Sedláček. Tamtéž 74.
Obraz sv. Václava na konsistorních blanketech z r. 1675. Tamtéž 137. Doplněk ČKD 1929, 547 - Erhard Schön: *Sv. Václav.*
Obraz sv. Václava v klášteře Karmelitek na Hradčanech v Praze. Tamtéž 213.
Rudolfa Müllera obraz „Sv. Ludmila vede sv. Václava k zbožnosti“. Tamtéž 214.
Kostel sv. Václava v Javorníku (Jauernick) v Pruském Slezsku. Tamtéž 227.
Ž paměti Augustina Sedláčka. Tamtéž 235.
Frant. Fryč (úmrtí). Tamtéž 332.
Kostel sv. Václava v Naumburku nad Sálou. Tamtéž 376.
Kostel sv. Václava v Schreibendorfu v Mittelwalde v Kladsku. Tamtéž 523.
Nový kněžský seminář v Praze. Tamtéž 585.
Perokresba představující sv. Václava v královské bibliothéce Stokholmské. Tamtéž 662.

- Dvě sochy sv. Václava v městě Kladsku v Pruském Slezsku.* Tamtéž 663.
†Prof. Msgr. Ph. Dr. Fr. Xav. Stejskal Sb. H. Kr. XXVI., 47.
Narození Páně v českém umění malířském. Život. Roč. VIII., čís. 3.

1926.

- Catalogus collectionis operum artis musicae, quae in bibliotheca capituli metropolitani Pragensis asservantur.* Editiones. XIX. Praeae 1926.
Catalogus incunabulorum, quae in bibliotheca capituli metropolitani Pragensis asservantur. Editiones XX. Praeae 1926.
Z archivu metrop. kapitoly v Praze. ČAS IV., 143.
Socha sv. Václava v zahradě kláštera Alžbětinek v Praze. ČKD 1926, 53.
Mše sv. Cyrila a Metoděje v nejstarších tištěných misálech čes. a mor. Tamtéž 159.
Dr. Frant. Seraf. Blalák. Tamtéž 171.
Papežská nařízení o církevním umění. Tamtéž 252.
Obraz sv. Václava na oltáři v Jilovém. Tamtéž 361.
Jan Drábek (nekrolog). Tamtéž 369.
Jan Nep. Jos. Holý. Tamtéž 369.
Msgr. Dr. Jos. Novotný. Tamtéž 369.
Bedřich Jireček. Tamtéž 370.
Kostel sv. Václava na Žderaze v Praze. Tamtéž 615.
P. Method Jos. Vojáček O. S. B. Tamtéž 637.

1927.

- Socha sv. Václava na nároží bývalého a nynějšího proboštství na Hradě Pražském.* ČKD 1927, 30.
Místopis svatováclavský. Tamtéž 33, passim 831. — 1928, 44 passim 1083. — 1929, Podlaha A. Dr., Šámál Jindř., etc. — (Praha,) 85 passim 920. — 1930 Podlaha A. Dr., Šámál Jindř. etc. 71 passim 813. — 1931 Podlaha A., Šámál J. etc. 165 passim 1902. —

1932 Fr. Starý, Dr. Podlaha a Jindř. Šámal až 171.
Msgr. Dr. Jos. Pospíšil. Tamtéž 56.
Svatováclavské památky v Pruském Slezsku. Tamtéž 93.
Starobylý obraz sv. Václava v klášteře benediktinek v Nonnbergu v Salcpurku. Tamtéž 96.
Škrétiův „Svatý Václav“. Tamtéž 180.
Dřevoryt sv. Václava podle kresby Leonarda Becka. Tamtéž 182.
Další řada památek Svatováclavských v Německu. Tamtéž 182.
Msgr. Jakub Hodr. Tamtéž 311.
Socha sv. Václava v Germánském národním museu v Norimberce. Tamtéž 478.
Socha sv. Václava v Žitavě v Sasku a dvě jiné památky kultu Svatováclavského v Žitavsku. Tamtéž 480.
Jan Ev. Žima O. S. B. Tamtéž 501.
Farní kostel sv. Václava v Litzendorfu u Bamberka. Tamtéž 707.
Cyryl Antonín Straka. Tamtéž 741.

1928.

K jubileu J. M. nejd. pana arcibiskupa Frant. Kordače. ČKD 1928. Příloha v čele sešitu 6.
Dr. J. Hanuš. Tamtéž 591.
Jan Ladislav Sýkora. Tamtéž 824.
Jan Filip Konečný (nekrolog). Tamtéž 827.
Několik památek Svatováclavských v Bavorské Horní Falcí v diecézi Řezenské. Tamtéž 987.
Dr. František Hrubík (nekrolog). Tamtéž 1001.

1929.

Podlaha A. Dr. a A. Šorm: *Průvodce výstavou svatováclavskou na Hradě pražském, uspořádanou v jubilejním roce 1929*. 4. vydání doplněné a opravené. Praha 1929.
Výstava korunovačnických klenotů v jubilejním roce svatováclavském 1929. Tiskem státní tiskárny v Praze 1929.
La Cathédrale St. Guy. Bulletin Tchecoslovaque, 1929, Nr. 8—10.

K dvoustému výročí sv. Jana Nepomuckého. ČKD 1929, 1 pasim 507.

Památky svatováclavské ve Vratislavi. Tamtéž 582.

Jan Kubiček (nekrolog). Tamtéž 606.

Msgr. Dr. František de Paula Bulla (nekrolog). Tamtéž 606.

Památky svatováclavské v okresu brandýšském. Kniže svatý Václav v památkách okresu brandýšského 929—1929. IV. Ročenka okres. Jednoty musejní. Brandýs n. L. 1929, 10.

Meditace v kapli svatováclavské. Museum. Roč. 60, čís. 5. *Svatojanské malířství pražské*. Pragensia svatojanská. V Praze 1929, 15.

Hrob světcův v umění. Tamtéž 59.

České kněžstvo a jubileum sv. Václava. Sursum IX., 1.

České kněžstvo a jubileum sv. Václava. (Předneseno na sjezdu duchovenstva čs. dne 27. prosince 1928.) Vlast XLV., čís. 9—10.

1930.

Šimon Fagellus Villaticus. Editiones XXII. V Praze 1930.
K. Hilbert, J. Matiegka a A. Podlaha: *Královská hrobka v chrámu sv. Víta na hradě Pražském*. Pam. XXXVI., 241; též zvláštní otisk.

1931.

Hilaria Litoměřického List králi Jiřímu z Poděbrad. Editiones XXIII. Pragae 1931.

I. Wenceslaus Coelestinus a Blumenberg: Devota ac debita venerato ad sanctos Patronos in Sacra Metropolitana Ecclesia Pragensi 1654. — II. Catalogi s. s. Reliquiarum, quo in sacra Metropolitana Ecclesia Pragensi asservantur, annis 1673, 1691 et 1721 typis editi. Editiones XXIV. Pragae 1931.

K sedmdesátinám malíře Žikmunda Rudla. ČKD 1931, 543.

Kašpar Karel, dr. (životopis). Tamtéž příl. k seš. 9.

Kupka Josef, dr. (životopis). Tamtéž příl. k seš. 9.

Pícha Mořic, dr. (životopis). Tamtéž příl. k seš. 9.
Weber Antonín, dr. (životopis). Tamtéž příl. k seš. 9.

1932.

*Latinská kázání o sv. Václavu ze XIV. stol. v rukopisu knihovny
kláštera rajhradského.* ČKD 1932, 249.

O jméně Hasiba v městě Žatci. Čítanka svatojanská 1932,
101.

Poznámka: V *žubilejním sborníku svatováclavském* v I. díle
„*Kníže Václav a jeho doba*“ bude článek Pod-
lahův: *Hrob sv. Václava.*