

**700 let**  
**od založení kostela sv. Havla**  
**na Starém městě pražském.**



zapůjčen laskavě Národní Politikou.

Podle Frant. Ekerta a dra. K. L. Řeháka  
sestavil  
Antonín Brousil.

Nákladem farní Katolické akce.  
1934.

Redakci »Národní Politiky« děkujeme za laskavé  
propůjčení štočků na oba obrázky.

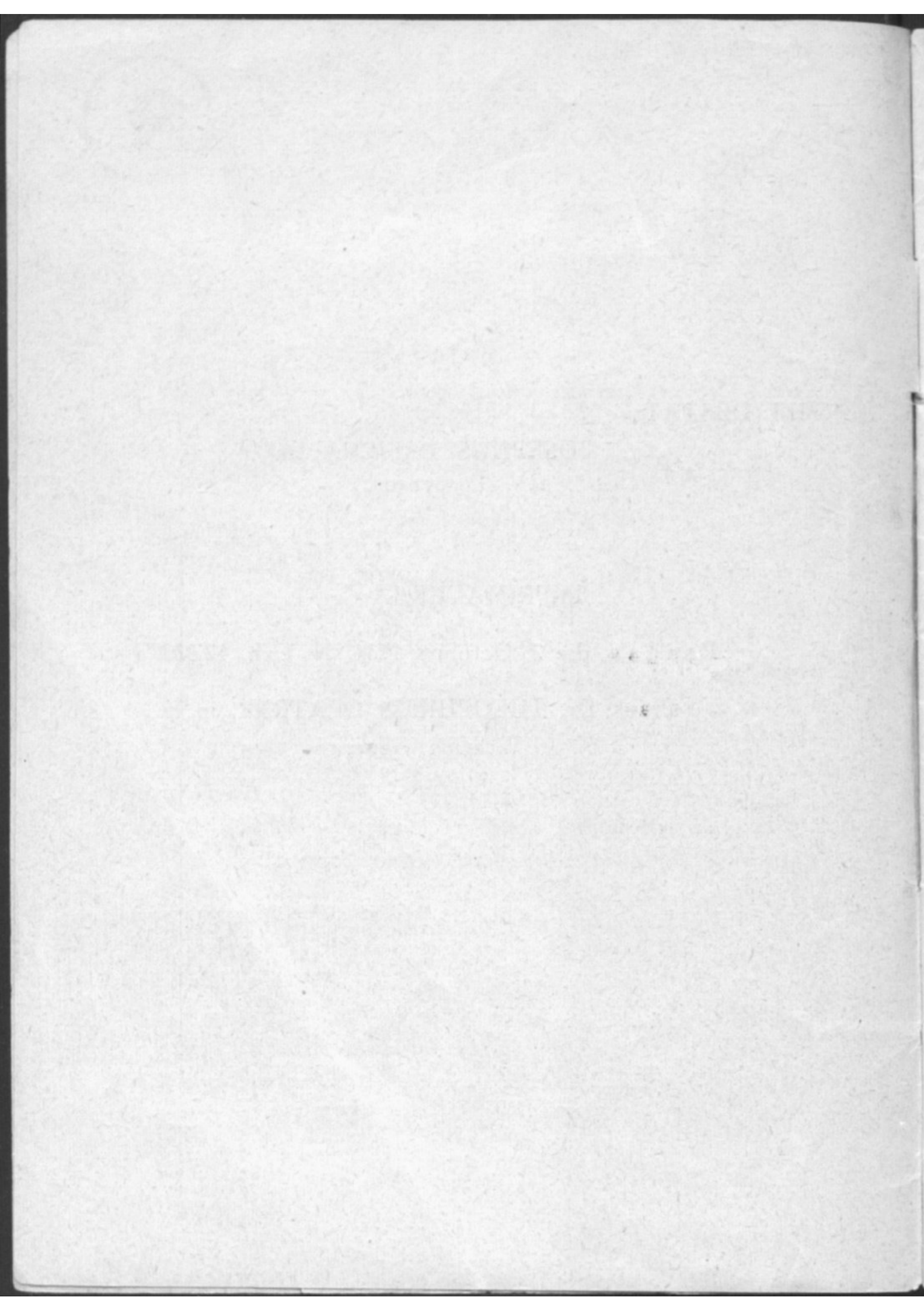
NIHIL OBSTAT.

JOSEPHUS BREICHA, m .p.  
censor.

IMPRIMATUR.

P r a g a e, die 2. Octobris 1934. N. Exh. 12.933.

Prael. Dr. THEOPHILUS OPATRNÝ, m. p.  
Vicarius Generalis.



## Sv. Havel, opat.

(16. října.)

Jméno Havel vzniklo proměnou z původního jména světcova Gallus, lat. jméno Keltů, velkého národa indogermánského původu, jenž v různých kmenech obýval celou západní Evropu (také i země československé). Gallus byl ve starých listinách nazýván také Gallun, Gallian, Gallo, Galloni, Gilliani; skotsky Kallech, Callehe.

Naši předkové si utvořili jak z původního jména Gallus, tak z počestěného Havel, četná jména rodová. Tak na příklad: Haveka, Havalda, Havelík, Havelka, Havelský, Havlák, Havlan, Havlas, Havlasa, Havlát, Havlátko, Havlena, Havlice, Havlič, Havlíček, Havlička, Havlík, Havlín, Havlina, Havlína, Havlínek, Havlišta, Havlovec, Havlovic, Havlovič, Havlů, Havlůj, Hawlena, Hawlitschek, Hawlitschka a j. — Ze jména Gallus: Gal, Galat, Galát, Gliceck, Galijčuk, Galík, Galinski, Gališ, Gall Gáll, Galla, Gallas, Gallat, Galle, Gallé, Gálle, Galler, Galli, Galus, Galuška, Kala, Kála, Kalas, Kalaš, Kaláš, Kalašek, Kalášek, Kalat, Kalát, Kalík, Kališ, Kalla, Kallasch, Kallaš, Kallik, Kallo, Kallus,

Kalluš, a také četná jména místní jako: Havlice, Havlov, Havlovice a j.

Sv. Havel se narodil r. 551 v Irsku a vzdělal se v klášteře bangerském v Ulsteru za vedení věrozvěsta Kolumbana. Byl posvěcen na kněze, rozhodl se pro povolání apoštolské. I odebral se s Kolumbanem do Gallie (dnešní Francie), kde založil na úpatí Vogesských hor kláštery v Anegrai a v Luxevillu. Vypuzeni z Luxevillu usadili se v Bregenci na Bodamském jezeře. Avšak Kolumban byl nucen i odtud odejít a obrátil se do Itálie. Havel, stížen byl horečkou, zůstal v Bregenci.

Jakmile se Havel pozdravil, našel si vhodné místo pro poustevnu. V té době onemocněla Frideburga, dcera alemanského («švábského») vévody Gunzo. Vévoda nevěda si s nemocnou dcerou rady, vyšetřil si bydliště Havlovo, aby tento pomohl dceři a Havel Frideburgu skutečně uzdravil. Z vděčnosti daroval vévoda Gunzo Havlovi místo, které by sobě a svým mnichům vyvolil za bydliště.

Havel, Magnus a Theodor jali se v divoké a nehostinné krajině budovati své chýše. Přidalo se k nim několik mužů světa odumřelých a káceli pralesy, hubili dravce, vzdělávali půdu, zakládali cesty, mosty, mlýny; za nedlouho tam stál chrám se vhodnou budovou pro mnichy. Klášter obdržel později jméno Svatohavelský (St. Gallen) a stal se kolébkou křesťanství a

středem vzdělanosti pro celé jižní Německo. O pokoře Havlově svědčí to, že ačkoliv byl zvolen biskupem v Kostnici, nepřijal, nýbrž navrhl pro ni svého jáhna Jana. Havel zemřel ve stáří 95 let roku 646.

Byl pochován v klášterním chrámu St. Gallen, odkudž Karel IV. r. 1353 dostal jeho jedno rameno a žebro pro chrám sv. Víta v Praze; jeho hlavu však, hojně zlatem a stříbrem ozdobenou, týž daroval kostelu sv. Havla na Starém městě pražském, kteráž se za bouří husitských ztratila, neznámo jak a kam.

Znakem sv. Havla na obrazech je medvěd, kterého spatřil kdysi v noci přicházeti, aby se zmocnil zbytků večeře, načež na rozkaz světcův musil přinášeti dříví k ohni. — Na Tutilově diptychu v St. Gallen (z 9. století) přináší mu medvěd stavební dřevo a dostává za to od Havla chléb. — V Hermentingen v Hohenzolersku je dřevěná socha světceva ze 16. století s medvědem; světec drží v levé ruce poutnickou hůl a pravou rukou podává medvědu chléb.

Lidové pranostiky ke dni sv. Havla jsou: O sv. Havle musí poslední jablko do pytle. — Sv. Havel práci na poli zastaví. — Havlova rýž, lehko ju sníš. — Na Havla nemá se zelí ani rubati (na poli) ani strouhati (doma), nebo zhořkne. — Zpívá jako slavík o sv. Havle. — Na sv. Havla dobytek do chléva. — Neprší-li na sv. Havla, přijde suché jaro.

## Dějiny kostela sv. Havla.

Král Václav I. (panoval 1230—1253), bratr blahoslavené Anežky České, rozšířil staré podhradí pražské na pravém břehu Vltavy o novou čtvrt a město takto zvětšené obklíčil zdí. O vystavění této čtvrti získal si přední zásluhu královský mincmistr Erhart s přáteli svými. Král Václav udělil měšťanům nové čtvrti všechny svobody, jakých tehdy požívala všechna ostatní města královská. Nová tato čtvrt Prahy osazena byla obyvateli německými a slula proto i »německé město«. Zahrnovala v sobě území nynějšího Ovocného trhu, ulice Rytířské, Uhelného trhu a ulice Havelské. Ve čtvrti této povstal také nový farní chrám (asi v letech 1232—1234), jenž byl zasvěcen sv. Havlu (asi k vůli přebývajícím tu Němcům); celá tato část Prahy nazývána potom i »novým městem okolo sv. Havla«. — Podací právo kostela měl podle královských privilejí původně měšťanský rod bohatých Velflovců, v století 14. však právo to přešlo na probšta u sv. Víta.

V kostele bylo 10 oltářů, z nichž 4 stály v kaplích a byly nadány od bohatých měšťanů. Ol-



táhníci sloužili při nich nadační mše sv. a přísluhovali faráři při větších slavnostech. Kromě faráře býval koncem 14. století při kostele 1 kazatel německý, 1 střídník (kaplan) a 9 oltářníků; dohromady tedy 12 kněží.

Mezi plebány (faráři) svatohavelskými uvádí se ve 14. století i sv. Jan Nepomucký, jenž mocí apoštolské provise (opatření papežského) nastoupil tu úřad svůj po Václavu Tausendmarkovi a působil zde od podzimu r. 1380 do 26. srpna 1390, maje ročního důchodu 28 kop grošů. — Náměstkem jeho byl tu kněz Kuneš, když Jan v letech 1383 až 1387 byl na učení v Padově v Itálii, kde r. 1386 byl i rektorem »ultramontanů«, universitních to posluchačů, kteří tam za příčinou dalšího vzdělání byli přišli z krajin »za horami«. V říjnu stal se sv. Jan doktorem práv v Padově a téhož roku dal se zapsati i na učení pražském. Nato byl Janu doktorát padovský i v Praze nostrifikován čili za právoplatný i v Praze uznán. Potom se sv. Jan stal veřejným notářem, jak císařským tak arcibiskupským. Četné povinnosti stavu svého konal velice věrně. (Mimo jiné spořádal a zabezpečil také řádně veškerá nadání při chrámu svém farním, jak o tom svědčí kostelní inventář, rukou jeho r. 1381 sepsaný a nyní v universitní knihovně chovaný.) Stav se doktorem, postupoval Jan rychle v důstojnostech církevních. Asi r. 1387 učiněn kanovníkem kolegiátní kapitoly u sv. Jiljí, hned potom r. 1388

zvolen kanovníkem na Vyšehradě a r. 1389 dosáhl nejvyšší po arcibiskupovi hodnosti církevní v celé arcidiecesi, an ustanoven byl generálním vikářem arcibiskupství pražského. Posléze jmenován byl 26. srpna 1390 arcijáhnem žateckým a kanovníkem u sv. Víta a téhož dne vzdal se fary u sv. Havla; jeho nástupcem zde byl posavadní arcijáhen žatecký Linhart.

Kostel sv. Havla byl jedním z těch chrámů pražských, kde již za Karla IV. výteční kazatelé proti mravní zkáze lidu horlivě působili. Jedním z prvních byl Konrád Waldhauser, kněz řádu řeholních kanovníků sv. Augustina z Waldhausenu v Horních Rakousích, někdy kazatel ve Vídni, jehož Karel IV. prostřednictvím pánů z Rožmberka povolal do Prahy, kde ho ustanovil kazatelem u sv. Havla. Waldhauser začal tu kázati (německy) v květnu 1358 káraje pýchu, lakomství, přepych a všelike nepravosti, tehdáž v Praze panující. Ovoce kázání jeho bylo znamenité. Pražské měšťanky odkládaly nádherné závoje a skvostné šatstvo, lichváři i jiní podvodníci dávali se na pokání, hříšníci pomýšleli na spasení duší. Na kázání Konrádovo scházelo se tolik lidí, že kostel sv. Havla, ač jeden z větších v Praze, nestačil, i musil Konrád často kázati na náměstí venku. I mnozí židé přicházeli a kazatel jim toho nebránil. (K žádosti mnohých studentů, kteří kázání jeho navštěvovali, sepsal později postilu či sbírku svých řečí na všechny neděle v roce,

kterou nazval »postilou studentů učení pražského.«) Asi r. 1360 stal se Waldhauser farářem týnským a od té doby u sv. Havla již nekázal.

Brzo potom počal v Praze kázati jazykem českým podobný horlitel kněz Jan Milič z Kroměříže, sám veliký kajicník, jehož přítelem byl Martin Doubravský, kazatel u sv. Havla. Milič sám kázal u sv. Havla r. 1374 jednou a ohlásil zde (jako u sv. Jiljí, kde byl pravidelným kazatelem), že odvolá se k Stolicí apoštolské z bludů, z nichž byl nařknut. R. 1380 byl u sv. Havla kazatelem kněz Jan a oltářníkem kněz Konrád, následovníci Miličovi v přísném a kajícím životě.

Na kazatelně u sv. Havla vystřídali se vůbec všickni mužové, kteří tehdaž lidem pražským v náboženském ohledu hýbati dovedli. Tak r. 1404 kázal tu latinsky, byv k tomu požádán, mistr Jan Hus ve výroční památku smrti Karla IV. a r. 1412 kázal zde někdejší přívrženec Husův Štěpán z Pálče, varuje posluchače před učením Viklefovým, jehož sám dříve byl hájil, jež ale nyní zavrhoval jako učení bludařské a nebezpečné. (Na církevním sněmu kostnickém byl mezi jiným Hus obžalován i od Beneše, kazatele na Hradě, že v kostele sv. Havla jednou prý kázal česky na Zelený čtvrtek bludařsky o svátosti Božího Těla, avšak obžalovaný toho zapíral, tvrdě, že u sv. Havla vůbec nikdy česky nekázal.) —

Hned po vzplanutí náboženských bouří zmocnili se kostela sv. Havla Husité. Po smíření Čechů—podobojí s církví zasazena byla kromě kostela Božího Těla také nad dveřmi kostela sv. Havla mramorová deska s nápisem, že r. 1437 v kostele Božího Těla na Novém městě z rozkazu císaře Zikmunda a legátů basilejských ohlášeno česky, latinsky, uhersky a německy, že Čechové a Moravané pod obojí způsobou přijímající jsou věrní křesťané a praví synové církve.

V kostele sv. Havla pohřben byl Václav Koranda, zemřelý 9. února 1519 ve věku 96 let, profesor na universitě, člen vyslanectva českého do Říma stran potvrzení kompaktát za Jiřího Poděbradského a po smrti Rokycanově administrátor strany podobojí. Sepsal 3 spisy české, z nich dva o velebné Svátosti Páně.

Faráři podobojí u sv. Havla mívali po dvou kaplanech. — Kazatel u sv. Havla Václav Počátecký, protože bludy Lutherovy šířil, byl s jinými od primátora Jana Paška z Vratu z Prahy vypovězen. — Nejdéle farářoval u sv. Havla v době té kněz Pavel Bydžovský (1536—1554). Jmenoval se vlastně Pavel Smetana a byl z Nového Bydžova. Byl muž nepokojný. Rektor a mistři učení pražského obvinili ho u konsistoře, že v kázáních se jich dotýká, pravě, že se zklátili u víře a nevědí, jak věří, že kdyby zemřeli, pohřbu jim odepře a zvoniti nedá. Bydžovský se jak tak omluvil, ale zase nedal pokoj a tak ho

r. 1539 konsistoř vyobcovala z lůna církve podobojí a přijala ho teprve ku prosbě děkana u sv. Apolinářiše Václava za tři měsíce r. 1540. — Bydžovský sepsal sedm českých knížek bohosloveckých duchem své strany, z nichž čtyři o svátosti Božího Těla jednají.

Roku 1562 byl farářem u sv. Havla kněz Jiří, člen konsistoře. Týž nalézal se v poselství utrakvistického duchovenstva, které r. 1564 předneslo arcibiskupu Brusovi z Mohelnice prosbu, aby světil mládence podobojí na kněžství, čehož arcibiskup odpíral, poněvadž byla žaloba proti utrakvistům, že zlehčují zpověď. I obrátili se utrakvisté a mezi nimi i kněz Jiří ku Pražanům a ti slíbili, že poprosí císaře a stavy, aby přimlouvali se za ně u arcibiskupa; počátkem r. 1565 posvětil potom arcibiskup 12 mládenců utrakvistických na kněžství.

Zatím šířilo se mezi kališníky pro nedostatek svěcených kněží protestantství z Němec tou měrou, že r. 1609 obnovena byla konsistoř jejich i z lutheránů a z českých bratří, proti nimž bojoval ještě farář kališnický, svatohavelský Adam Procházka.

Posledním farářem nekatolickým u sv. Havla byl Vít Jakeš, jenž některé pro vzpouru na smrt odsouzené pány na staroměstské radnici na smrt připravoval; načež byl dne 13. prosince r. 1621 s ostatními duchovními nekatolickými z Prahy

vypovězen. Týž sepsal 18 knížek, jež v Praze vydal.

Dne 21. června r. 1621 byl staroměstský radní Jan Kutnauer pro velezradu na trámu z okna radnice vyčnívajícím oběšený v kostele sv. Havla pohřben, ježto tu byl osadníkem.

Po vypuzení nekatolického faráře zůstal kostel sv. Havla nějaký čas pro nedostatek duchovenstva katolického opuštěn. Za tou příčinou zval císař Ferdinand II., chtěje po bitvě bělohorské katolické náboženství v Čechách obnoviti, katolické duchovní z Horního Slezska i z Polska do Prahy a do země české vůbec, aby tu působili, poněvadž s takovými mohli se Češi snáze srozuměti. Arcibiskupové pak pražští Jan Lohel a po něm kardinál Arnošt Harrach rádi jim svěřovali duchovní správu.

Roku 1624 přišel do Prahy, na cestě do Říma k svému generálovi Polák Zikmund Kdovský, obutý karmelitán, a arcibiskup Harrach požádal ho, aby zůstal v Praze a pracoval zde na vinici Páně. Kdovský této žádosti vyhověl a ujal se zatím duchovní správy v pěti farních osadách pražských: u sv. Martina, sv. Michala, sv. Kříže, sv. Haštala a sv. Havla. I konal služby Boží střídavě ve jmenovaných farních chrámech až do r. 1627.

Tou dobou usiloval P. Kdovský o to, aby svému řádu získal faru u sv. Havla, když nemohl již získati kostel P. Marie Sněžné, dříve karmelitánský, který zatím osadili a znovu zřídili franti-

škání. Snahy P. Kdovského potkaly se s dobrým výsledkem, když císař Ferdinand II. dne 27. dubna 1627 zvláštním listem řádně mu vydal kostel i osadu sv. Havla a dovolil, aby si karmelitáni při sv. Havlu mohli zřídit i svůj klášter. Věnování toto schválil mocí církevní dne 16. září 1627 také kardinál Harrach.

I ujali se tedy obutí karmelitáni, počtem pěti hlav, z nichž tři byli kněží: Zikmund Kdovský, Litvan Ambrož Barducinus a Polák Šebestián Tazimierski, a dva bratři: Sedmihradčan jáhen Eliáš Chojnovský a Albrecht Breský, svého úkolu a zřídili si zatím skromný klášteřík ve farní budově (nynější dům č. 29 v uličce na severu kostela), která ale byla valně sešlá, že v ní od r. 1621 ani nikdo nebydlel. I žádali obec staroměstskou, by jim prodala dva domky, totiž obecní kuchyni a jiný menší, »kotce« zvaný, v němž pekaři chleby a žemle prodávali, a jež stály u farního hřbitova, přímo podle kostela na jižní straně jeho, by si na těch místech řádný klášter zřídit mohli. Vyjednávání to protáhlo se až do roku 1664, kdy karmelitáni domky ty i s příslušnými uličkami obdrželi za 10.000 rýnských, z nichž ihned na hotovosti složili 6000 zlatých; ostatek vykázali obci při svých dlužnících. Císař Leopold koupi tu stvrdil r. 1665.

Místo na nový klášter tedy karmelitáni měli, ale nedostávalo se jim peněz na stavbu. Obrátili se za pomoc k císaři Leopoldovi I. a té se jim

také dostalo. Začali dne 24. října 1671 kopati příkop pro základní kámen ke klášteru, jež nazvali »klášterem sv. Leopolda«. Slavnostní položení základního kamene stalo se dne 21. listopadu. Sám arcibiskup Matouš Sobek z Bilberka ho posvětil a císařský purkrabí Martinic ho položil pod hořejší zeď pozdějšího refektáře, kde také uložena byla měděná deska s erby císařskými a s pamětním nápisem. Klášter postaven do čtverce po východní straně kostela a na jihu jeho tam, kde býval hřbitov, škola a zmíněné dva domky. Byl sice pojmenován klášterem sv. Leopolda, ale lid pražský uvykl si nazývati ho »klášterem sv. Havla«.

Karmelitáni pečovali však i o zvelebení chrámu. Byl velice zanedbán, když jim byl odevzdán. Stavěn byl v slohu gotickém s dvěma věžemi v průčelí a malou vížkou na střeše a měl tři lodi. Pomocí dobrodinců přestavovali Karmelitáni kostel slohem vlašským po částkách a zřídili r. 1671 nákladnou kapli na konci pravé boční lodi a nad ní jinou kapli či modlitebnu císařskou s oltářem sv. Leopolda. Na protější straně upravili si na konci lodi sakristii a nad ní kapli královskou či stavovskou sv. Václava. Protější farní dům, jenž jim byl v prvních časech spolu klášterem, spojili s kostelem krytou chodbou, která obloukem přepínala uličku a již přicházelo se do kaple sv. Václava a odtud do sakristie, nynější to kaple sv. Kříže.



Přestavování kostela těžkým slohem vlašským vedl Vlach Martin Loragho a karmelitáni musili nejednou pro nedostatek peněz v práci ustati. Dostavivše jednu věž, prosili konsistoř, aby směli v Praze i na venkově sbíratí almužnu k vystavění druhé věže a obnovení ostatního kostela, avšak nebylo jim to povoleno. Než přece poslali 4 bratry na venek a ti přinesli hojnější almužny než jindy. Posléze byla nová stavba dokonána a dne 16. října 1738 Janem Rudolfem hrabětem Šporkem, světícím biskupem v Praze, vysvěcena.

Živobytí měli karmelitáni svatohavelští z části ze svého dvora v Dolní Krči, z části z almužen.

První karmelitáni u sv. Havla byli většinou Poláci, kteří v Praze zdomácněli. Zikmund Kdovský (Gdowski), zakladatel kláštera, naučil se češtině, že v ní vydal dva spisy, r. 1626 knížku o milostivém létě a téhož roku spisek o řeholi karmelitské. Podobně stali se českými spisovateli i karmelitáni: Ambrož, Leonard, Robert, Vojtěch a jiní.

Poněvadž karmelitáni svatohavelští příslušeli do řeholní provincie napřed bavorské, potom vídeňské, a poněvadž představení různých domů řeholních bývali vždy na tři roky voleni v kapitole provinciální, stávalo se obyčejně, že představeným či převorem v Praze byl ustanoven Němec a takový, maje býti spolu farářem, musil se teprve česky učití; a když se poněkud česky

přiučil, ustoupil zase jinému. Byla to věc svízelná. Kázání ale bývala u sv. Havla přes to ráno česká, před polednem německá; křesťanská cvičení odpoledne byla zase česká.

Jinou potíž měli karmelitáni se židovskými vetešníky, kteří měli kolem kostela své boudy a tu různé křiky a výtržnosti působili, ba někdy až do kostela vstupovali a tam se neslušně chovali. Také průvody s nejsvětější Svátostí k zaopatřování nemocných mnohdy rouhavým jednáním zneuctili.

A jinou zase potíž způsobil karmelitánům magistrát staroměstský, když dal velký starý dům v Kotcích, stojící přímo na západní straně před klášteřem, upravit v divadlo. Marně se tomu karmelitáni bránili, uvádějice za příčinu, že vstávají o půl noci do kůru, kdežto hudba a hluk vozů i lidí pozdě do noci je ruší ze spánku.

Kněžské hodinky konali karmelitáni v kůru na hudební kruchtě za varhanami, kde jejich stoly z dubového dřeva uměle zrobené, dosud jsou zachovány. I bývalo v klášteře na 30 řeholníků, mezi nimiž bylo více kněží; byli tu též klerikové, kteří studovali bohosloví, novicové i bratří laikové.

Při klášteře vzniklo i dvoje bratrstvo a sice: »Škapulíře Matky Boží Karmelské« a »sv. Josefa«, jež obě měla v kostele své oltáře i zvláštní pobožnosti.

(Roku 1757 zastihlo za střelby pruské na Prahu několik kulí i klášter sv. Havla, z nichž jedna byla na památku zazděna do zdi na ulici, kde se posud nachází.)

Když dne 2. května r. 1786 císař Josef II. klášter svatohavelský zrušil, žilo v klášteře 19 kněží, 3 klerikové a 5 bratří laiků. Patronát nad frou a kostelem dán jest Náboženské Matici, statek v D. Krči a farní dům v ulici byl prodán, knihovna a listiny kláštera přeneseny do univerzitní knihovny. Farářem ustanoven byl karmelitán P. Adolf Pönisch a za kooperátory dáni mu řeholní bratři jeho P. Alan Piller a P. Julián Dvořák, kteří zde až do smrti působili, načež světští kněží místo jejich nastoupili. Podnes stojí bývalý farní dům karmelitánů v uličce na severu kostela (č. 29) a má v průčelí nad vraty tři pozlacené hvězdice ze znaku karmelitánů a obraz sv. Havla.

Světskými faráři u sv. Havla byli: Po smrti P. Adolfa Pönische r. 1791 Václav Lahoda do r. 1806, Vojtěch Zumpedor do r. 1838, Ignác Stelzig do r. 1855, Petr Merhaut do r. 1883, František Soukup do r. 1888, František Novotný do r. 1894, Dr. Karel Vondruška do r. 1918, Dr. Karel Lev Řehák až do zrušení fary r. 1933.

Z kaplanů pak zdejších vynikli jako spisovatelé a národní buditelé: František J e d i n a, † r. 1847 jako probošt na Svaté Hoře, Vojtěch N e j e d l ý, † 1844 jako děkan v Žebráce, Josef

Z i m m e r m a n n, † 1877 jako děkan v Českém  
Brodě.

Roku 1933 byl farní úřad u sv. Havla zrušen,  
farní osada byla přičleněna k faře týnské a  
chrám sv. Havla stal se filiálním kostelem týn-  
ského.

## Průvodce chrámem sv. Havla.

Pohled na chrám sv. Havla zevně naskytuje se nejpriznivěji ze soujmenného náměstí před ním. Do náměstí toho hledí průčelí chrámu s dvěma věžemi, nyní cibulovitými, druhdy gotickými. Nad hlavními vraty stkví se 3 pozlacené hvězdičky, památka to na Karmelitány, kteří tu po dlouhou dobu působili a světlou kdysi budovu nevhodně přestavěli. Na hořenní římse stávalo devět soch: sv. Havla, sv. Jana Nep., sv. Josefa a šesti světců ze řádu karmelitánů, jež musely z části pro sešlost býti sneseny.

Po jichovýchodní straně přiléhá ke kostelu bývalý klášter, jenž býval majetkem kostela a nyní náleží městské spořitelně pražské.

Vnitřek kostela, nyní následkem přestavby přitmělého, má 3 lodě. Loď hlavní oddělena jest od pobočných šesti mohutnými, čtyřhrannými pilíři; nad lodmi postranními jsou galerie. Kruchta jest rozsáhlá a na ní jsou za varhanami posud sedadla kůru karmelitánů.

Pod galeriemi v hlavní lodi a na zdích v kněžišti jest celkem 8 velikých obrazů od neznámých mistrů, představujících výjevy ze života

blah. P. Marie. (Narození, Obětování, Zasnoubení na straně epištolní; Zvěstování, Navštívení, Očišťování na straně evangelní. V kněžišti po straně evang. Nanebevzetí, po straně epišt. Korunovace.)

Při vchodu do kostela jest po levé straně socha sv. Jana Nep., po pravé sv. Františka Xav. Mimo to je po kostele rozvěšeno 14 pěkných obrazů křížové cesty.

Pod věžemi jsou zachované gotické křížové klenby, jež s goticky sklenutým vchodem z kněžiště do kaple sv. Kříže jsou jedinými zbytky po původním zřízení kostela ve slohu gotickém, kdežto vše ostatní bylo při něm v baroku přestavěno. Před věžemi k postranním lodím jsou přistavěny malé, umělecky zamřížené kapličky, z nichž ona po pravici zasvěcena jest sv. Václavu a druhá, po levici od vchodu, k úctě sv. Antonína Pad.

Kostel má 17 oltářů slohu barokového.

Oltáře v poboční lodi po straně evangelní jsou tyto:

V kapličce před věží jest oltář sv. Antonína a Pad., jenž má po stranách sochy sv. Františka Ser. a sv. Ivana poustevníka. Pod obrazem oltářním jest ještě obraz sv. Aloisia. Při kapličce jest veliká cínová křtitelnice z dob utrakvistických. (Zhotovil ji podle zápisu konvář mistr Jan r. 1523. Cínové víka k ní darovala r. 1641 Zuzana Rábová.)

Pod věží při zdi stojí první oltář *M a t k y B o ž í B o l e s t n é s* obrazem na plátně. Po stranách obrazu oltářního jsou sochy sv. Veroniky a sv. Maří Magdaleny. Antependium jest zde na plátně vymalované. Podle oltáře jest zde sousoší Pieta; a proti tomu na protějším pilíři sousoší trním korunovaného Spasitele.

Druhý oltář při zdi patří úctě sv. *T e k l y*, panny a mučednice, a má i menší obraz svatého proroka Eliáše, patrona řádu karmelitánů.

Pořadem za tímto oltářem jest postranní východ z kostela do ulice svatohavelské. A za tímto východem jest při zdi chrámové třetí oltář, zasvěcený úctě *P. M a r i e R ů ž e n c o v é*. Kolem hlavního obrazu tohoto oltáře jsou v rámci sošky svatých českých patronů, a pak ještě sv. Jana Křtitele a sv. Josefa. Na místě svatostánku jest tu obraz korunovace *P. Marie*.

Proti těmto třem oltářům při zdi kostelní byly tři oltáře při pilířích na straně evangelní. Avšak že oltáře od prvních dvou pilířů a to oltář sv. *V a v ř i n c e*, mučedníka, a sv. *J u d y*, apoštola, po zrušení kláštera u sv. Havla přeloženy byly do kostela sv. Ducha na Starém městě, jest tuto na pravém pilíři jen socha *Matky Boží Karlovské*.

První oltář postaven jest tedy teprve u druhého pilíře a zasvěcen jest památce sv. *B a r b o r y*, panny a mučednice. Na místě svatostánku jest obraz sv. *O t i l i e*, řeholní panny. Po stranách



Kaple sv. Kříže.



jsou sochy sv. panen a mučednic Kateřiny a Markéty.

Na pilíři druhém zavěšen jest i drahocenný obraz sv. Tomáše Akvinského, vymalovaný na dřevě.

Při třetím pilíři jest oltář sv. Jana Křtitele. Nad oltářním obrazem jest vyobrazení sv. Ondřeje, apoštola; na místě svatostánku jest vyobrazení uťaté hlavy sv. Jana Křtitele na míse. Po stranách oltáře jsou sochy sv. apoštolů Petra a Pavla.

Při čtvrtém polopilíři jest oltář sv. proroka Eliáše. Na místě svatostánku jest obraz nejsv. Trojice. Po stranách oltáře jsou sochy sv. Leopolda a Karla Vel. — Uprostřed na oltáři stojí socha Božského Srdce Páně (dílo mistra Frant. Buka z r. 1920).

Postranní tuto loď zakončuje mistrnou železnou mříží opatřená kaple sv. Kříže. V kapli jest na oltáři sousoší Krista Pána na Kříži pod ním sochy Matky Boží, Jana, miláčka Páně, a sv. kajícnice Maří Magdaleny. Celá skupina jest plna života i výrazu ve dřevě vyřezána od proslulého mistra sochaře Jana Ferdinanda Brokoffa. Po straně oltáře jsou sochy dvou andělů, držících nástroje umučení Páně. Nad vchodem do kaple jsou sochy jiných andělů, ukazujících ku vchodu do kaple a zvoucích k uctění Spasitele za nás ukřižovaného. (Ve Svatém témdni bývá zde »Boží hrob«).—V rozích kaple této uvnitř jsou sochy

svatých evangelistů; na stěnách visí obrazy: Spasitelův a sv. Ondřeje, apoštola

Pod věží druhou na straně epištolní, tedy vpravo od vchodu do chrámu jest v uměle zamřížené kapličce prvý oltář sv. V á c l a v a. Nad obrazem oltářním jest relief P. Marie Staroboleslavské; na místě svatostánku jest obraz Matky Boží Brněnské. Po stranách oltáře jsou sochy sv. Ludmily a sv. Alžběty.

Pak jsou postupem při zdi kostela postranní oltáře a to prvý oltář sv. Š e b e s t i á n a, mučedníka. Nad hlavním obrazem jest socha sv. Michala, archanděla; na místě svatostánku obraz sv. Rosalie, panny. Po stranách jsou sochy sv. Prokopa a sv. Rocha. — (R. 1911 postavena byla na oltář ten veliká socha P. Marie Lurdské, zhotovená v Paříži a posvěcená v samých Lurdech.)

Druhý oltář při zdi chrámové na této straně věnován jest úctě sv. M a ř í M a g d a l e n y. Na stole oltářním jest pěknou prací tyrolskou provedené sousoší »Pieta«. Na místě svatostánku jest obraz sv. Apoleny, panny a mučednice. (Za tímto oltářem jest postranní východ z kostela do chodby klášterní.)

Třetí oltář při zdi na této straně zasvěcen jest úctě sv. J o s e f a, pěstouna Páně. Po stranách sochy světcovy jsou ještě sochy sv. Jáchyma a sv. Jana Křtitele. Svrchu pak jest socha P. Marie.

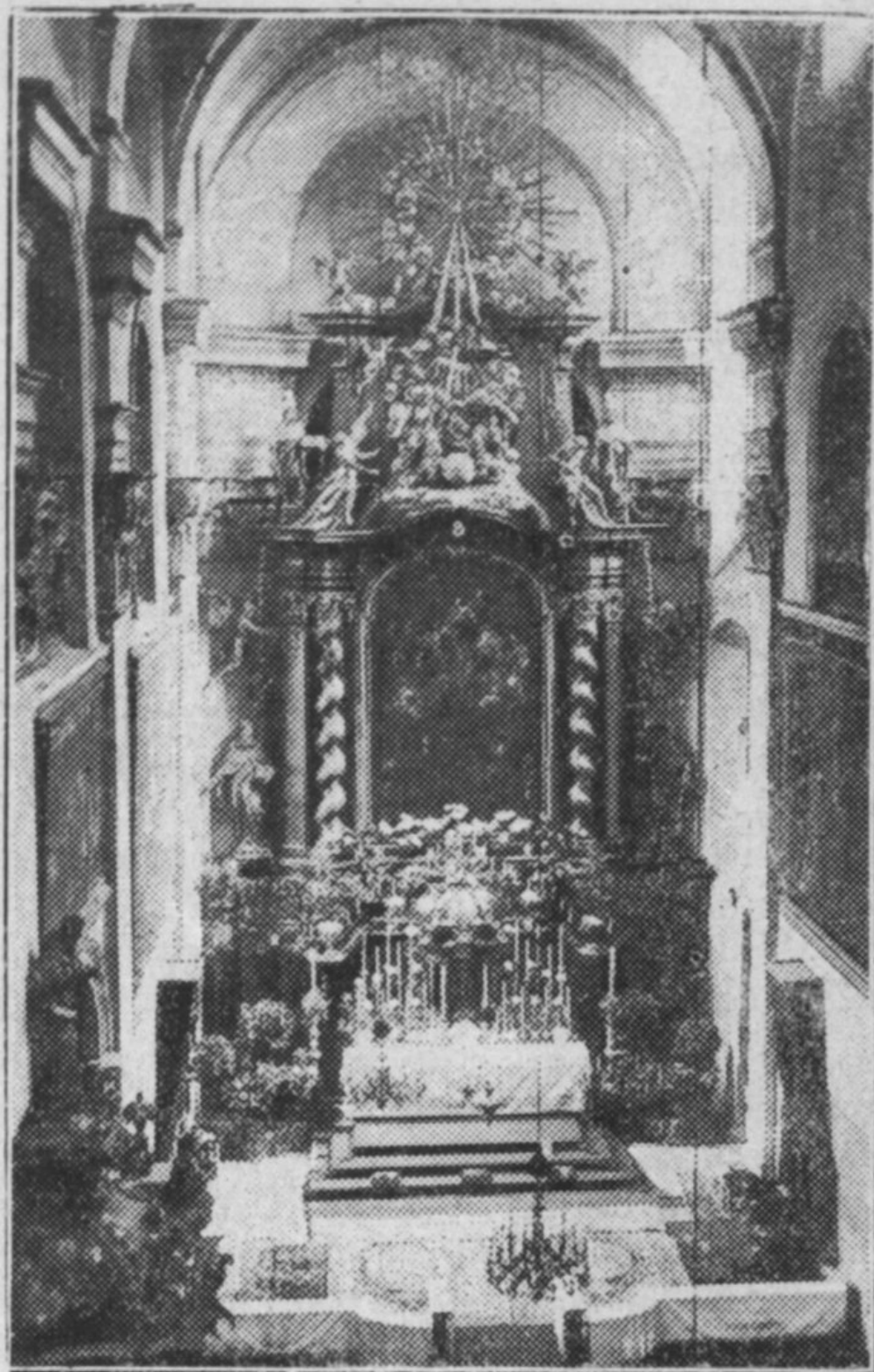
(V 17. století konávalo zde pobožnosti své bratrstvo sv. Josefa.)

Proti těmto posledním třem oltářům při pilířích, loď postranní od lodě hlavní oddělujících, jsou tyto památnosti:

Při prvním pilíři, jenž byl oltáře svého zbaven, jest obraz sv. Antonína Pad. — Na druhém pilíři jest velikolepý kříž se sousoším, památka to na sv. misií v r. 1922. Oltář při tomto pilíři zasvěcen jest památce sv. Anny. Týž má po stranách sochy svatých panen řeholních, Školastiky a Kláry. Na místě svatostánku jest obraz P. Marie Pomocnice.

Při třetím pilíři jest oltář sv. Terezie, panny z řádu karmelitek, mající po stranách sochy světců téhož řádu. Nad obrazem oltářním jest obraz sv. Františka Seraf.; na místě svatostánku jest obraz hlavy Kristovy. Na tomže pilíři do postranní lodi chrámové visí umělecký obraz sv. Jana Nepomuckého.

Při čtvrtém polopilíři jest oltář sv. Jana Nepomuckého, bývalého faráře zdejšího. Po stranách obrazu oltářního, kde původně býval obraz sv. Alberta, nyní v kapli P. Marie Karmelské zavěšený, jsou sochy dvou papežů ze řádu karmelitánů. Na místě svatostánku při tomto oltáři jest sličný obraz P. Marie Čenstochovské. (Před oltářem tímto odpočívá v hrobce šlechtic Wolfgang Šenk, jenž r. 1683 bojoval proti Tur-



**Hlavní oltář.**  
Štoček zapůjčen laskavě Národní Politikou.

kům, tento oltář založil a při něm pohřben býti si vyžádal.)

Tuto postranní loď chrámovou zakončuje velkolepě zamřížovaná, skvostná kaple s oltářem P. Marie Karmelské, zřízená r. 1671 nákladem baronky Anny z Říčan, rodem Kolovratové. Stěny jsou obloženy umělým mramorem; na klenbě vymalováno jest Nanebevstoupení Páně, v kapli jest mezi svatostánkem a krásným obrazem oltářním ve skleněné, sličné skříni vosková soška pražského »Jezulátka«, od karmelitánů zvláště uctívaného. Při oltáři jest celkem šest pěkně řezaných soch světců z řádu karmelitů a na zdi jest obraz sv. Alberta, jemuž Bohorodička podává Ježíška k líbání. Před vchodem do kaple té jsou dvě veliká sousoší umělecké práce, představující sv. Jáchyma s dceruškou Marií a sv. Josefa s Ježíškem. (V kapli této mívalo arcibratrstvo sv. škapulíře své pobožnosti.)

(Po straně evangelní v kapli této jest hrobka s pamětní deskou slavného malíře Karla Škréty, zemřelého r. 1674, bývalého osadníka i dobrodince svatohavelského.)

Ve hlavní lodi chrámové padá do očí na oltáři uprostřed točených sloupů umístěný veliký obraz, jež maloval Václav Reiner. Představuje na hoře P. Marii, před níž klečí karmelitáni. Uprostřed jest patron chrámu, sv. Havel, jenž levicí ukazuje vzhůru k nebi; pravicí ale kyne dolů,

kde klečí na jedné straně císař Leopold I., za něhož a s jehož pomocí klášter byl stavěn; na druhé straně jsou synové jeho, pozdější císařové Josef I. a Karel VI. Po stranách oltářního obrazu stojí sochy proroka Eliáše a Elisea v oděvu karmelitském. Nad obrazem oltářním jest ze dřeva vyřezané skupení nejsvětější Trojice. (Oltář tento zřízen byl r. 1696 z milodarů ovdovělé hraběnky Františky z Rozdražova, malíře Karla Škréty, Alžběty Saxové a jiných dobrodinců. Na stupních oltáře stojí dva veliké svícny — serafíny — se znakem karmelitským a s nápisem, že sem usazeny byly r. 1688, přelité ze svícnu starších, pocházejících z r. 1530.)

V kněžišti stojí oltář kredenční a na něm socha Matky Boží Pomocné s Ježíškem v náručí. U nohou jejích jest soška sv. Jana Nepomuckého uprostřed andělů.

Kazatelna v hlavní lodi ozdobena jest na řečništi řezbou, představující Bohorodičku s Ježíškem; na střeše svrchu sochou sv. Havla a níže sochami 4 evangelistů.

Prostředkem kostela rozestaveno jest 30 dubových lavic, bohatě vykládanými deskami vyzdobených, mimo pěkně vyřezávané lavice a klekátka v lodích postranních.

Pod celým kostelem jsou, nyní již nepřístupné, katakomby čili hrobky, většinou bez nápisů nebo s nápisy již těžko čitelnými.

Za hlavním oltářem jest vedle sakristie menší zimní, nádherná sakristie letní, ve které jsou posud skvostně vykládané skříně. Na stropě vyobrazena jest hora Karmel a pod ní přístav mořský. V menší sakristii jsou obrazy sv. Maří Magdaleny, ana slzami smáčí nohy Pána Ježíše; pak obrazy P. Marie s Ježíškem a P. Marie Bolestné.